

RELATÓRIO DE SUSTENTABILIDADE 2023



Sumário



Clique em cada item e navegue pelo Relatório de Sustentabilidade.
Para retornar ao sumário, clique no logo do CCB ao longo das páginas.

MENSAGEM DO PRESIDENTE 3

HIGHLIGHTS 2023 7

SOBRE O RELATÓRIO 8

Introdução	9
Matriz de Materialidade	11
Temas Materiais	12
Gestão dos Temas Materiais	13

CHINA CONSTRUCTION BANK CORPORATION 18

Grupo CCB Internacional	19
CCB Brasil	20
Produtos e Soluções	22

ESTRUTURA DE GOVERNANÇA 25

Gestão ESG	26
Composição Organizacional	27
Organograma	29
Estrutura de Comitês	31
Ética e Transparência	33
Satisfação do Cliente	36
Tecnologia e Segurança	37
Participação em Entidades	39

GESTÃO DE PESSOAS 41

Valorização Profissional	42
Remuneração e Benefícios	46
Saúde e Segurança	51
Perfil de Colaboradores	53

GERENCIAMENTO DE RISCOS 63

Desenvolvimento Sustentável	64
Avaliação de Riscos	66
Rating Socioambiental	68
Gestão de Emissões e Ecoeficiência	70

DEMONSTRAÇÕES FINANCEIRAS 73

Estratégia de Atuação	74
Principais Resultados	75

SUMÁRIO DE CONTEÚDO DA GRI 78

CRÉDITOS 91

Mensagem do Presidente

GRI 2-22



Liping Shan - CEO

Desde 2019, quando me transferi do Chile para o Brasil, permaneci inquieto. Encontrei um ambiente restritivo, fomos submetidos a controles externos e lutei muito para a cooperação dos acionistas. Muito embora as mudanças de governança corporativa tenham sido finalizadas, ainda em 2019, com a alteração da Diretoria e a adoção de uma gestão centralizada, as dificuldades ainda permaneceram no campo dos negócios por um longo período. De fato, constatei que, para este banco, a filosofia e a cultura não haviam se conectado com o CCB, já que ambos são semelhantes na forma, mas não na essência. A estrutura do Banco aqui no Brasil é muito diferente daquelas encontradas nos bancos internacionais.

Fizemos um grande esforço de ajuste, e alguns marcos foram atingidos durante essa jornada. O primeiro deles foi relativo aos KPIs, que conseguem obter avaliação A do *Head Office* desde 2020. O segundo foi a obtenção de lucro bruto positivo em 2021, mesmo depois de termos ajustado e lançado a prejuízo uma soma de centenas de milhões de reais relativa aos créditos tributários. O terceiro foi a redução do NPL a níveis ínfimos já a partir de 2020. Destaco, ainda, o equilíbrio dos índices de capital de Basileia, atendendo aos limites regulatórios e dentro do apetite de risco da instituição. Adotamos, também, uma excelente estrutura dos empréstimos, com quase a totalidade da carteira em *ratings* A e AA. Todas essas menções não são apenas dados. Estão atrás de cada uma delas as pessoas, os métodos e o trabalho árduo de todos os colaboradores, sem exceções. E tudo isso deve prosseguir, pois a continuidade é inerente a projetos que visam nossa contribuição para um mundo melhor para todos, dentro do papel de cada um.



MENSAGEM
DO PRESIDENTE

Highlights
de 2023

Sobre o
Relatório

China
Construction
Bank
Corporation

Estrutura
de Governança

Gestão
de Pessoas

Gerenciamento
de Riscos

Demonstrações
Financeiras

Sumário de
conteúdo
da GRI

Créditos

O desenvolvimento sustentável é a chave para superar os desafios ambientais, sociais e econômicos da nossa realidade contemporânea. Diante das emergências globais, que impactam sistematicamente vidas em todo o mundo, torna-se cada vez mais importante que as organizações assumam suas responsabilidades na construção de um legado de sustentabilidade para as gerações futuras.

Como parte de um dos maiores conglomerados financeiros do mundo, o CCB Brasil reconhece a importância de fomentar agendas positivas para a sociedade. Nosso foco está no futuro, entendendo que, como representante principal do grupo CCB na América Latina, podemos incentivar as partes interessadas a se alinharem mais estreitamente à Agenda 2030. Os Objetivos de Desenvolvimento Sustentável (ODS) guiam nossos negócios e estão evidentes em todas as nossas políticas e diretrizes.

Comprometidos com essas questões, trabalhamos, ao longo de 2023, para superar desafios geopolíticos que impactam as relações comerciais globais, mantendo a rigidez e a excelência características do CCB Brasil. Conflitos internacionais em curso, incluindo a intensificação das tensões no Oriente Médio, contribuíram para o cenário esperado de desaceleração econômica global. No entanto, mesmo diante desse ambiente de instabilidade e competitividade, com taxas de juros elevadas e inflação persistente no Brasil e no exterior, conseguimos prosperar.

Continuamos sendo um banco dedicado, principalmente, ao financiamento e concessão de crédito a empresas corporativas e de grande porte, especialmente do setor do agronegócio, que atualmente representa 17% de nossa carteira no mercado de atacado. Apesar dos eventos climáticos extremos de secas e chuvas no último ano, essas organizações receberam total apoio de nossa instituição para garantir que suas atividades continuassem gerando resultados positivos para a sociedade. Nossa principal motivação é assegurar que as partes interessadas prosperem de maneira sustentável, comprometidas com mecanismos de consumo e produção responsáveis.

O CCB Brasil manteve grande parte de seus clientes neste ano, reforçando nosso compromisso de construir relacionamentos duradouros focados nas melhores práticas ESG. Semelhante a 2022, nossa abordagem estratégica priorizou um comportamento mais conservador e restritivo na gestão de crédito, enfatizando estabilidade e manutenção da qualidade da carteira, que continuou a apresentar resultados promissores. Possuímos uma das menores taxas de inadimplência do mercado



**MENSAGEM
DO PRESIDENTE**

[Highlights
de 2023](#)

[Sobre o
Relatório](#)

[China
Construction
Bank
Corporation](#)

[Estrutura
de Governança](#)

[Gestão
de Pessoas](#)

[Gerenciamento
de Riscos](#)

[Demonstrações
Financeiras](#)

[Sumário de
conteúdo
da GRI](#)

[Créditos](#)

e planejamos manter a diligência na concessão de crédito. Essa abordagem foi crucial para que o banco mantivesse um ritmo constante e ascendente de desenvolvimento, otimizando a estrutura e a qualidade dos ativos e mantendo indicadores de risco estáveis. Vale destacar o esforço significativo na recuperação de créditos problemáticos e venda de bens recuperados de clientes advindos de gestões passadas.

Concluímos 2023 com nossas operações de crédito atingindo R\$ 9.742,5 milhões, uma redução de 4,19% em comparação com os R\$ 10.168,7 milhões observados no ano anterior. Entre obrigações por empréstimos e repasses, captações no mercado e instrumentos de dívida elegíveis ao capital, os recursos da matriz representaram 22% dos R\$ 15.800,8 milhões de captação total do CCB Brasil, em comparação com os 27,0% de 2022. Em relação aos números de intermediação financeira, o resultado líquido, com juros e similares, diminuiu de R\$ 380,5 milhões, em dezembro de 2022, para R\$ 362 milhões no mesmo período do ano em questão. Por fim, nosso patrimônio líquido consolidado atingiu R\$ 1.546,4 milhões, enquanto o patrimônio de referência chegou a R\$ 2.405,7 milhões, mantendo o Índice de Basileia acima do requerido pelo BACEN, em 20,28%.

Compartilhar esses resultados é fundamental para compreender a complexidade e importância dos negócios desenvolvidos pelo banco no país. Com uma estrutura de governança robusta e maturidade elevada, buscamos crescer de maneira sustentável, aprimorando continuamente nossos processos internos. Os contratos assinados pelo CCB Brasil são respaldados por rígidas políticas de análise financeira e avaliação de riscos socioambientais, garantindo a mitigação dos impactos negativos de nossas atividades. Em 2023, créditos destinados a clientes classificados com o *rating* mais baixo de risco socioambiental constituíram 75% de nossa carteira.

Todas essas conquistas só foram possíveis com a dedicação e o comprometimento de nossa equipe. Sem o trabalho excelente de todos os colaboradores do CCB Brasil, não alcançaríamos números tão significativos. No banco, eles vivenciam um ambiente profissional saudável, seguro e inspirador, em que o respeito aos direitos humanos é um eixo importante de nossa cultura de sustentabilidade. A oferta, ao longo de 2023, de inúmeras atividades formativas aos públicos internos demonstra a atenção especial que oferecemos a cada membro de nossa equipe. Por meio de diversas capacitações, incentivamos o engajamento desses *stakeholders* com práticas positivas para os negócios e a sociedade, como o desenvolvimento sustentável e a inovação.



MENSAGEM DO PRESIDENTE

Highlights
de 2023

Sobre o
Relatório

China
Construction
Bank
Corporation

Estrutura
de Governança

Gestão
de Pessoas

Gerenciamento
de Riscos

Demonstrações
Financeiras

Sumário de
conteúdo
da GRI

Créditos

Estamos cientes de que podemos ir além e não pouparemos esforços para garantir que os próximos anos sejam repletos de bons resultados sob os pontos de vista ambiental, social e de governança. O Brasil vive um boom de commodities, atraindo investidores internacionais e proporcionando grandes oportunidades para o CCB Brasil. Em meio a esse cenário, desafios do crescimento urbano, transição energética e busca por novas ações de ecoeficiência – temas que despertam uma atenção cada vez maior de toda a sociedade por conta da preocupação com os efeitos das mudanças climáticas – são pontos em que, sem dúvida, concentraremos nossa atenção no curto e médio prazos. Para nós, lucro e rentabilidade só fazem sentido quando acompanhados de melhorias diretas e indiretas para as pessoas e o planeta.

Concluindo, posso dizer que estou feliz, porque, depois de todos esses anos, pude cooperar e consegui o suporte de todos. Gostaria de agradecer pelas opiniões que recebi e pelos conselhos que nem sempre pude seguir. Quero agradecer, também, a cada um daqueles que trabalham diretamente comigo, aos colegas que vieram da China e a todos os *Heads* dos departamentos e agências responsáveis pela estrutura e principal força para o desenvolvimento desta operação e controles dos negócios. Vocês são líderes de destaque, com seu profissionalismo, habilidade e grande influência, e desempenharam um trabalho produtivo e de bom gerenciamento, com forte iniciativa e criatividade, além da liderança e papel preponderante nos frutos que todos colhemos. Teremos que prosseguir, em 2024, com o mesmo afinco, independentemente das dificuldades que certamente enfrentaremos, pois é o desafio que nos faz crescer e nos faz melhores. Tenho certeza de que prosperaremos.

Agradeço aos nossos acionistas, diretores e colaboradores pela confiança e empenho. Em 2024, seguiremos promovendo valores de sustentabilidade para construir um banco ainda melhor para todos. Tenho certeza de que a transparência e a ética, assuntos que tratamos com extrema seriedade, serão fundamentais nesse processo de crescimento e amadurecimento.

Desejo a você uma ótima leitura do nosso relatório!



**MENSAGEM
DO PRESIDENTE**

[Highlights
de 2023](#)

[Sobre o
Relatório](#)

[China
Construction
Bank
Corporation](#)

[Estrutura
de Governança](#)

[Gestão
de Pessoas](#)

[Gerenciamento
de Riscos](#)

[Demonstrações
Financeiras](#)

[Sumário de
conteúdo
da GRI](#)

[Créditos](#)

Highlights 2023



R\$ 1.546,4 milhões
Patrimônio líquido



R\$ 9.742,5 milhões
Operações de crédito



20,28%
Índice de Basileia



Programa de educação financeira “Meu bolso em dia” voltado ao público interno



Teleconsultas aos colaboradores por meio do canal “Alô Saúde”, com opção de atendimento presencial



Obtenção do Selo Prata do Programa Brasileiro GHG Protocol (PBGHGP)



Signatário com adesão voluntária aos seus eixos normativos da autorregulação da Federação Brasileira de Bancos (FEBRABAN)



Mensagem do Presidente

HIGHLIGHTS DE 2023

Sobre o Relatório

China Construction Bank Corporation

Estrutura de Governança

Gestão de Pessoas

Gerenciamento de Riscos

Demonstrações Financeiras

Sumário de conteúdo da GRI

Créditos

SOBRE O RELATÓRIO



Introdução

GRI 2-2, 2-3, 2-14, 3-3

O comprometimento com as melhores práticas ESG e o desenvolvimento sustentável é o principal direcionador das atividades desenvolvidas pelo China Construction Bank (CCB) Brasil. Por meio do Relatório de Sustentabilidade, divulgado anualmente para comunicar aos *stakeholders* os seus principais impactos ambientais, sociais e econômicos, o banco reforça o compromisso com o arcabouço regulatório que rege as atividades das instituições financeiras no país e as legislações vigentes no território nacional. Assim como a responsabilidade de cumprir integralmente todas as suas políticas e diretrizes internas, fundamentadas nos valores de integridade, transparência e sustentabilidade nos negócios.

Nesta nona edição do documento, os dados apresentados dizem respeito ao período de 1 de janeiro a 31 de dezembro de 2023, em consonância ao relato financeiro da instituição do mesmo período. As informações das cinco empresas controladas pelo grupo, todas operadas em acordo às regras estabelecidas pela matriz, estão contempladas pelo relatório, que engloba o conglomerado CCB Brasil como um todo e não envolve ajustes de informações para participações minoritárias. Novamente, o relatório foi orientado pela versão mais recente do sistema das Normas GRI para Relato de Sustentabilidade da *Global Reporting Initiative*. Além disso, indicadores da antiga versão GRI G4 foram respondidos para suprir a ausência da nova norma setorial do setor financeiro, que ainda não tem previsão de publicação.

Todo o conteúdo compartilhado ao longo dos próximos capítulos foi analisado e aprovado pela Alta Administração do banco, que acompanhou de perto todo o percurso de elaboração do Relatório de Sustentabilidade do CCB Brasil. Além de dialogar com os *stakeholders* acerca de riscos, oportunidades, desafios e resultados observados em 2023, o documento é um importante mecanismo de amadurecimento dos processos internos da instituição, já que o aperfeiçoamento contínuo das questões ambientais, sociais e econômicas inerentes à sua atuação é uma grande virtude.

O CCB Brasil está à disposição para eventuais dúvidas, comentários ou sugestões. Caso necessário, por favor, entre em contato pelo *e-mail* sustentabilidade@br.ccb.com.



[Mensagem do Presidente](#)

[Highlights de 2023](#)

[SOBRE O RELATÓRIO](#)

[China Construction Bank Corporation](#)

[Estrutura de Governança](#)

[Gestão de Pessoas](#)

[Gerenciamento de Riscos](#)

[Demonstrações Financeiras](#)

[Sumário de conteúdo da GRI](#)

[Créditos](#)

Entidades incluídas neste relatório¹

CHINA CONSTRUCTION BANK (BRASIL) BANCO MÚLTIPLO S.A.
CCB BRASIL PROMOTORA DE VENDAS LTDA.**
CCB BRASIL ARRENDAMENTO MERCANTIL S.A.
CCB BRASIL COBRANÇA LTDA.**
CCB BRASIL DISTRIBUIDORA DE TÍTULOS E VALORES MOBILIÁRIOS S.A.
CCB BRASIL ADMINISTRADORA DE CARTÕES DE CRÉDITO LTDA.
CCB BRASIL S.A. CRÉDITO FINANCIAMENTOS E INVESTIMENTOS
CCB BRASIL INFORMÁTICA S.A
BRASIL FACTORS S.A*

* participação de 50% do China Construcution Bank (Brasil) Banco Múltiplo S.A.

** subsidiária da CCB Brasil S.A Crédito, Financiamentos e Investimentos



Mensagem
do Presidente

Highlights
de 2023

**SOBRE O
RELATÓRIO**

China
Construction
Bank
Corporation

Estrutura
de Governança

Gestão
de Pessoas

Gerenciamento
de Riscos

Demonstrações
Financeiras

Sumário de
conteúdo
da GRI

Créditos

1. Utilizamos o Controle Operacional e incluímos no Relatório de Sustentabilidade e no IGEE as companhias que são consolidadas nas Demonstrações Financeiras. Dessa forma, o reporte dos dados não considera a Brasil Factors. Todas as entidades do grupo são coligadas e todos os relatórios e políticas atendem ao Conglomerado do CCB Brasil. A abordagem de reporte das informações não envolve ajustes de informações e não há diferença na abordagem de relato quanto aos temas materiais.

Matriz de Materialidade

GRI 2-4, 2-29, 3-1, 3-2, 3-3

Durante os meses de dezembro de 2021 e janeiro de 2022, o CCB Brasil, em consonância ao sistema de Normas GRI e questões relevantes ao setor bancário, promoveu o processo de engajamento com os seus *stakeholders* para estabelecer a matriz de materialidade orientadora de seus negócios para os próximos anos. Coube ao Departamento de Gestão de Riscos/Divisão de Risco Socioambiental, responsável pela identificação das categorias dos públicos de interesse, bem como a atualização do seu mapa, a condução desta dinâmica, realizada por meio de um questionário *online*.

Os órgãos reguladores, funcionários, clientes e fornecedores foram definidos como os *stakeholders* mais estratégicos do banco e compartilharam suas percepções acerca de três eixos temáticos: Meio Ambiente; Econômico/Governança; Social. Cada um deles englobava sete itens, que foram organizados pelos 46 participantes da pesquisa, entre eles a alta gestão da organização, de acordo com o seu grau de relevância.

As informações obtidas trouxeram consigo percepções qualitativas e não estatísticas dos *stakeholders* do CCB Brasil, importantes para a definição dos sete tópicos materiais prioritários relacionados ao desenvolvimento de suas atividades: tecnologia e inovação; emissões; cultura de sustentabilidade; investimento social; valorização dos colaboradores; satisfação dos clientes; avaliação socioambiental de fornecedores. Com a adoção dessa metodologia, o banco estabeleceu os impactos positivos e negativos mais significativos da sua atuação no âmbito da economia, meio ambiente e pessoas. Resultados fundamentais para o processo de *due diligence* realizado sistematicamente pela organização, que monitora, avalia e mitiga os riscos relacionados aos seus negócios.

Em dezembro de 2022, a instituição realizou a revisão da sua matriz de materialidade, com o intuito de validar as expectativas de seus públicos de interesse quanto aos tópicos materiais consolidados anteriormente. Esse processo é conduzido de forma periódica pelo banco, por meio de um cronograma construído pela alta administração, que acompanha e valida todas as decisões necessárias com o apoio da divisão de sustentabilidade. Na ocasião, três novos temas foram incorporados aos assuntos de maior relevância para o banco: avaliação de risco socioambiental no crédito; *compliance* e anticorrupção; distribuição do valor econômico. Sem novas mudanças em 2023, o CCB Brasil dispõe, atualmente, de 10 tópicos materiais.



[Mensagem do Presidente](#)

[Highlights de 2023](#)

[SOBRE O RELATÓRIO](#)

[China Construction Bank Corporation](#)

[Estrutura de Governança](#)

[Gestão de Pessoas](#)

[Gerenciamento de Riscos](#)

[Demonstrações Financeiras](#)

[Sumário de conteúdo da GRI](#)

[Créditos](#)

Temas Materiais



Clientes



Fornecedores



Funcionários



Órgão Regulador

	Clientes	Fornecedores	Funcionários	Órgão Regulador
Tecnologia e inovação	●	●	●	●
Emissões	●	●	●	●
Cultura de sustentabilidade	●		●	●
Investimento social	●	●	●	●
Valorização dos colaboradores	●		●	
Satisfação dos clientes	●	●	●	●
Avaliação socioambiental de fornecedores	●	●	●	
Avaliação de risco socioambiental no crédito	●		●	●
Compliance e anticorrupção	●	●	●	●
Distribuição do valor econômico	●	●	●	

● **STAKEHOLDERS DIRETAMENTE AFETADOS**

● **STAKEHOLDERS INDIRETAMENTE AFETADOS**



Mensagem do Presidente

Highlights de 2023

SOBRE O RELATÓRIO

China Construction Bank Corporation

Estrutura de Governança

Gestão de Pessoas

Gerenciamento de Riscos

Demonstrações Financeiras

Sumário de conteúdo da GRI

Créditos

Gestão dos Temas Materiais

GRI 3-3

Os dez tópicos materiais do CCB Brasil estão associados a compromissos, impactos e Objetivos de Desenvolvimento Sustentável (ODS) específicos, informações que reforçam a importância atribuída pelo banco às boas práticas ESG. Todas as atividades desenvolvidas pela organização são amparadas por uma criteriosa análise de riscos socioambientais, garantindo que o seu portfólio de produtos e serviços atendam com excelência os anseios dos *stakeholders*.

Amparado por processos marcados pela transparência, ética e *compliance*, o monitoramento dos temas materiais da instituição é realizado ininterruptamente, para que prevaleça o alinhamento à sua cultura de sustentabilidade. Conceder crédito ao mercado corporativo é uma grande responsabilidade e o CCB Brasil atua com seriedade para que os impactos de suas atividades proporcionem cada vez mais benefícios para as pessoas e o planeta.

Objetivos de Desenvolvimento Sustentável (ODS)

👉 *Clique nos ícones e conheça mais detalhes de cada ODS.*

1 ERRADICAÇÃO DA POBREZA

2 FOME ZERO E AGRICULTURA SUSTENTÁVEL

3 SAÚDE E BEM-ESTAR

4 EDUCAÇÃO DE QUALIDADE

5 IGUALDADE DE GÊNERO

6 ÁGUA POTÁVEL E SANEAMENTO

7 ENERGIA LIMPA E ACESSÍVEL

8 TRABALHO DECENTE E CRESCIMENTO ECONÔMICO

9 INDÚSTRIA, INOVAÇÃO E INFRAESTRUTURA

10 REDUÇÃO DAS DESIGUALDADES

11 CIDADES E COMUNIDADES SUSTENTÁVEIS

12 CONSUMO E PRODUÇÃO RESPONSÁVEIS

13 AÇÃO CONTRA A MUDANÇA GLOBAL DO CLIMA

14 VIDA NA ÁGUA

15 VIDA TERRESTRE

16 PAZ, JUSTIÇA E INSTITUIÇÕES EFICAZES

17 PARCERIAS E MEIOS DE IMPLEMENTAÇÃO

Use esse conteúdo para entender melhor as informações da tabela nas próximas páginas. O numeral destacado em cada ODS aparece relacionado ao tema material.



Mensagem do Presidente

Highlights de 2023

SOBRE O RELATÓRIO

China Construction Bank Corporation

Estrutura de Governança

Gestão de Pessoas

Gerenciamento de Riscos

Demonstrações Financeiras

Sumário de conteúdo da GRI

Créditos



[Mensagem do Presidente](#)

[Highlights de 2023](#)

SOBRE O RELATÓRIO

[China Construction Bank Corporation](#)

[Estrutura de Governança](#)

[Gestão de Pessoas](#)

[Gerenciamento de Riscos](#)

[Demonstrações Financeiras](#)

[Sumário de conteúdo da GRI](#)

[Créditos](#)

Tema material	ODS	Compromisso	Impacto	Tipo de impacto
Tecnologia e inovação	16	Desenvolvimento de soluções tecnológicas focadas na experiência do cliente e segurança da informação	Violação do sigilo bancário e vazamento de dados	Potencial e negativo
			Melhoria na infraestrutura de <i>software</i> e <i>hardware</i>	Real e positivo
Emissões	3 12 14 15	Atuação voltada à capacidade de adaptação e gestão de riscos ambientais, incluindo o incentivo por desenvolvimento de projetos e posicionamento perante aos <i>stakeholders</i>	Redução de emissões diretas de gases de efeito estufa e ações ecoeficientes	Real e positivo
			Monitoramento de emissões indiretas associadas aos <i>stakeholders</i>	Real e positivo
Valorização dos colaboradores	3 4 5 8 10	Desenvolvimento de colaboradores e de suas competências e garantia de um ambiente de trabalho inclusivo e diverso	Desenvolvimento profissional dos colaboradores e retenção de talentos	Real e positivo
			Fortalecimento da cultura organizacional	Real e positivo
			Aumento de produtividade das equipes e alta performance	Real e positivo
Satisfação dos clientes	11	Oferta de produtos e serviços de qualidade, com foco na experiência do cliente	Consolidação e renovação de contratos	Real e positivo
			Fortalecimento do relacionamento com clientes estratégicos	Real e positivo
			Consolidação das práticas de <i>compliance</i> e conduta ética	Real e positivo



Mensagem do Presidente

Highlights de 2023

SOBRE O RELATÓRIO

China Construction Bank Corporation

Estrutura de Governança

Gestão de Pessoas

Gerenciamento de Riscos

Demonstrações Financeiras

Sumário de conteúdo da GRI

Créditos

Tema material	ODS	Compromisso	Impacto	Tipo de impacto
Cultura de sustentabilidade	16	Tomada de decisão responsável e inclusiva, com foco na adoção de práticas que contribuam com o desenvolvimento sustentável	Contribuição com o desenvolvimento sustentável e compromisso com as práticas ESG	Real e positivo
			Longevidade do negócio	Real e positivo
			Incentivo ao consumo consciente de água e energia	Real e positivo
			Incentivo à redução do desperdício relacionado à geração de resíduos e descarte correto	Real e positivo
			Promoção da equidade e inclusão em termos de cor/raça, gênero, idade, origem regional, pessoas com deficiência e sexualidade	Real e positivo
			Associação de colaboradores e linhas de negócio a práticas de <i>greenwashing</i>	Potencial e negativo
Investimento social	1, 3, 5, 8, 9, 11	Apoio à redução da exposição de pessoas à situação de vulnerabilidade social	Incentivo ao desenvolvimento de projetos e iniciativas próprias	Potencial e positivo
			Reconhecimento do posicionamento ESG perante os <i>stakeholders</i>	Potencial e positivo



[Mensagem do Presidente](#)

[Highlights de 2023](#)

SOBRE O RELATÓRIO

[China Construction Bank Corporation](#)

[Estrutura de Governança](#)

[Gestão de Pessoas](#)

[Gerenciamento de Riscos](#)

[Demonstrações Financeiras](#)

[Sumário de conteúdo da GRI](#)

[Créditos](#)

Tema material	ODS	Compromisso	Impacto	Tipo de impacto
Avaliação socioambiental de fornecedores 		Fortalecimento de questões éticas e de <i>compliance</i> no relacionamento com fornecedores	Capacidade de cumprimento responsável de contratos	Real e positivo
			Identificação da saúde financeira e capacidade de cumprimento de contratos	Real e positivo
			Rompimento de contratos por problemas relacionados a riscos socioambientais e dispêndio de tempo para a contratação de um fornecedor substituto	Potencial e negativo
			Prestação de serviços em não conformidade com as regulamentações vigentes, que resultem em consequências negativas financeiras, operacionais, ambientais ou reputacionais	Potencial e negativo
Avaliação de risco socioambiental no crédito 		Aprimoramento da gestão, controle e monitoramento de riscos associados à concessão de crédito	Mitigação de riscos socioambientais e projeção financeira mais assertiva	Real e positivo
			Rompimento de contratos por problemas relacionados a riscos socioambientais	Real e negativo



Mensagem do Presidente

Highlights de 2023

SOBRE O RELATÓRIO

China Construction Bank Corporation

Estrutura de Governança

Gestão de Pessoas

Gerenciamento de Riscos

Demonstrações Financeiras

Sumário de conteúdo da GRI

Créditos

Tema material	ODS	Compromisso	Impacto	Tipo de impacto
Compliance e anticorrupção	16	Cumprimento das exigências regulatórias e padrões éticos, em alinhamento à missão, visão e valores do banco	Atendimento às normas regulatórias, requisitos legais e padrões de governança do CCB	Real e positivo
			Estruturação de gerenciamento de riscos e controles para prevenção à lavagem de dinheiro, corrupção e financiamento ao terrorismo	Real e positivo
			Monitoramento e identificação de atividades ou práticas ilegais de <i>stakeholders</i>	Real e positivo
Distribuição do valor econômico	1, 2, 4, 10	Geração de resultados e benefícios para a sociedade por meio do relacionamento com os <i>stakeholders</i>	Desenvolvimento de empresas, fornecedores e colaboradores	Real e positivo
			Fortalecimento das relações econômicas entre Brasil e China	Real e positivo

CHINA CONSTRUCTION BANK CORPORATION



Grupo CCB Internacional

GRI 2-1

Banco público chinês e segunda maior instituição financeira do planeta, de acordo com o *ranking internacional divulgado pela S&P Global Market Intelligence*, o China Construction Bank é a matriz do CCB Brasil. Fundado em 1954, com o intuito de incentivar projetos estatais de construção civil e infraestrutura para o desenvolvimento do país, o banco possui valor de mercado estimado em US\$ 158,541 milhões², tendo ações negociadas nas bolsas de valores de Xangai e Hong Kong.

Com uma carteira de milhões de clientes e negócios distribuídos por países de todos os continentes, o China Construction Bank dispõe de 14.365 agências e uma equipe formada por mais de 352.588 funcionários. Sob a premissa do *slogan* "Construindo um futuro melhor", oferecem um grande portfólio de serviços e soluções a pessoas físicas e jurídicas, como gestão de fundos, *leasing* financeiro, *trust*, seguros, pensão e banco de investimento.

Em 2014, a instituição iniciou sua operação no território nacional, por meio da subsidiária CCB Brasil, criada para ser uma importante intermediadora financeira entre as relações comerciais dos dois países e atuar como operação-âncora do conglomerado na América Latina. Excetuando as unidades do Chile, Argentina e Peru, atendidas pelo CCB Chile, todos os negócios na região são controlados pela instituição brasileira.



200
subsidiárias



31 países
com presença ativa



352.588
colaboradores



14.356 agências
bancárias



US\$ 158,541 milhões
de valor de mercado



Mensagem
do Presidente

Highlights
de 2023

Sobre o
Relatório

**CHINA
CONSTRUCTION
BANK
CORPORATION**

Estrutura
de Governança

Gestão
de Pessoas

Gerenciamento
de Riscos

Demonstrações
Financeiras

Sumário de
conteúdo
da GRI

Créditos

2. Informações extraídas do Relatório de Sustentabilidade 2022 da matriz.

CCB Brasil

GRI 2-1, 2-2, 2-23

O **China Construction Bank (Brasil) Banco Múltiplo S/A** é uma Sociedade Anônima de Capital Fechado e oferece uma série de produtos e soluções aos *stakeholders*, essencialmente o mercado corporativo de médio e grande porte dos seguintes setores: Agronegócio; Energia; Óleo e Gás; Industrial; Mineração; Construção; Varejo; Químico e Serviços. Com sede localizada em São Paulo (SP), na Avenida Brigadeiro Faria Lima, 4.440 (2º e 5º andares), a organização opera por meio de carteiras de crédito, investimentos de câmbio e comércio exterior, atendendo clientes do país e do exterior.

Suas oito agências nacionais e uma internacional estão instaladas em São Paulo (SP), Ribeirão Preto (SP), Rio de Janeiro (RJ), Belo Horizonte (MG), Curitiba (PR), Blumenau (SC), Brasília (DF), Aldeota (CE) e Grand Cayman, nas Ilhas Cayman. Por meio de cinco subsidiárias, o CCB Brasil disponibiliza serviços relacionados a Comércio Exterior, Capital de Giro, Crédito Rural, *Leasing*, Produtos de Tesouraria, Investimentos e Garantias Bancárias. Um portfólio de negócios alinhado às boas práticas ESG e aos Objetivos de Desenvolvimento Sustentável (ODS) da Organização das Nações Unidas (ONU), apesar da instituição não ser signatária do Pacto Global.

Subsidiárias

CCB Brasil Arrendamento Mercantil S/A

CCB Brasil Distribuidora Títulos e Valores Mobiliários S/A

CCB Brasil Informática S/A

CCB Brasil Administradora de Cartões de Crédito Ltda.

CCB Brasil S/A Crédito, Financiamentos e Investimentos



Mensagem
do Presidente

Highlights
de 2023

Sobre o
Relatório

**CHINA
CONSTRUCTION
BANK
CORPORATION**

Estrutura
de Governança

Gestão
de Pessoas

Gerenciamento
de Riscos

Demonstrações
Financeiras

Sumário de
conteúdo
da GRI

Créditos

Missão

A Missão do Conglomerado CCB Brasil é atuar no sistema financeiro nacional com eficiência, ofertar os melhores produtos, incentivar o crescimento profissional dos funcionários, atuar em *compliance* em seus processos internos e manter o compromisso com o desenvolvimento sustentável.

Visão

Seremos referência no suporte ao desenvolvimento da cadeia de negócios, nos segmentos de comércio e investimentos no corredor China-Brasil. Iremos atuar no assessoramento, originação, execução de operações, bem como na expansão e no alcance das oportunidades de negócio, em linha com o planejamento estratégico e objetivos do Conglomerado.

Valores

Integridade
Transparência
Sustentabilidade nos negócios

Eventos subsequentes (mudança de Estrutura Organizacional)

Em 31 de janeiro de 2024, foi implementada a aquisição de controle acionário do CCB Brasil pelo Bank of China (BOC), instituição financeira chinesa com sede em Pequim, controladora, no país, do Banco da China Brasil (BOC Brasil). A partir daí, teve início o processo de transição e cumprimento das obrigações contratuais e regulatórias para que se conclua a transação e, oportunamente, sejam autorizadas pelo Regulador a alteração dos nomes fantasia e razões sociais do CCB Brasil e de suas sociedades controladas.



Mensagem
do Presidente

Highlights
de 2023

Sobre o
Relatório

CHINA
CONSTRUCTION
BANK
CORPORATION

Estrutura
de Governança

Gestão
de Pessoas

Gerenciamento
de Riscos

Demonstrações
Financeiras

Sumário de
conteúdo
da GRI

Créditos

Produtos e Soluções

GRI 2-6, 2-23

Pessoas físicas e jurídicas são atendidas pelos diferentes produtos e soluções oferecidos pelo CCB Brasil aos clientes. Em todas as modalidades, o relacionamento com os *stakeholders* é pautado pela ética, transparência e respeito aos direitos humanos, em sinergia com as políticas estabelecidas pelos reguladores, diretrizes internas e a cultura de sustentabilidade do banco.

A subsidiária CCB Brasil S.A. - Crédito, Financiamento e Investimentos é a principal mantenedora de negócios com as pessoas físicas, especialmente por meio de crédito consignado a funcionários públicos de órgãos municipais, estaduais e federais, com benefícios em taxas e descontos em prestações mensais. Em linha ao posicionamento adotado no ano anterior, a instituição vem reduzindo a oferta de produtos e soluções aos clientes pessoa física, para que suas atividades estejam direcionadas ao âmbito corporativo.

As pessoas jurídicas atendidas pelo CCB Brasil são majoritariamente empresas *corporate* e *large corporate* dos setores de Agronegócio, Energia, Óleo e Gás, Indústria, Mineração, Construção, Logística, Química e Serviços.

Diversas alternativas de negócios são mantidas com esses *stakeholders*, que encontram na organização o apoio para a implantação, consolidação e aprimoramento de suas atividades.

Empréstimos e financiamentos

CAPITAL DE GIRO

Modalidade de empréstimo para obtenção de recursos sem destinação específica, comumente utilizado para reforçar o caixa da empresa, seja no curto, médio ou longo prazo.

CONTA GARANTIDA

Crédito pré-aprovado para atender às demandas emergenciais do fluxo de caixa das empresas, garantido por duplicatas, cheques, direitos creditórios, bens, avais, entre outros. Tem como vantagem ser sacado ou amortizado a qualquer momento, com juros apenas sobre o saldo devedor no prazo de sua existência.



Mensagem
do Presidente

Highlights
de 2023

Sobre o
Relatório

CHINA
CONSTRUCTION
BANK
CORPORATION

Estrutura
de Governança

Gestão
de Pessoas

Gerenciamento
de Riscos

Demonstrações
Financeiras

Sumário de
conteúdo
da GRI

Créditos

⇄ Empréstimos e financiamentos

CESSÃO DE RECEBÍVEIS	Aliado importante para a liquidez da empresa, especialmente das vendas a prazo. Podem ser antecipados com juros prefixados, duplicatas, cheques ou outros recebíveis.
LEASING	Opções para a aquisição de máquinas e equipamentos, veículos leves e pesados, aeronaves, imóveis embarcações, etc, com contraprestações pagas totalmente dedutíveis da base de cálculo do PIS e COFINS, sendo lançadas como despesas dedutíveis do Imposto de Renda e da Contribuição Social.
NCE e CCE	Modalidades de fomento à exportação com isenção de IOF, que depende da apresentação formal de um orçamento e da comprovação da performance de exportação no período.
ACC (Adiantamento ao Controle de Câmbio)	Oferta de capital de giro para a fase pré-embarque de mercadoria, para empresas exportadoras de bens e serviços.
ACE (Adiantamento sobre Cambiais de Exportação)	Oferta de capital de giro na fase pós-embarque da mercadoria, para empresas exportadoras de bens e serviços.
PPE (Pré-pagamento de Exportação)	Antecipação de recursos financeiros aos exportadores brasileiros, para o respectivo financiamento de suas exportações.
FINIMP (Financiamento à Importação)	Conjunto de linhas de crédito especiais para a importação de bens de capital, máquinas, equipamentos, mercadorias e serviços, com taxas de juros do mercado internacional.
CARTA DE CRÉDITO DE IMPORTAÇÃO	Modalidade que oferece maior segurança ao exportador e ao importador nas operações de comércio exterior.
GARANTIAS INTERNACIONAIS	Oferta de maior segurança nas operações de comércio exterior, maior credibilidade junto aos parceiros internacionais, e apoio às empresas que participam de licitações ou concorrências internacionais.
RES 4131	Tem como principal objetivo atender às necessidades de caixa em moeda estrangeira de um cliente (empresa situada no Brasil).



Mensagem do Presidente

Highlights de 2023

Sobre o Relatório

**CHINA
CONSTRUCTION
BANK
CORPORATION**

Estrutura de Governança

Gestão de Pessoas

Gerenciamento de Riscos

Demonstrações Financeiras

Sumário de conteúdo da GRI

Créditos

Empréstimos e financiamentos

FORFAITING	Atende às necessidades de caixa em moeda estrangeira de um cliente situado no Brasil ou no exterior, mediante sua necessidade de antecipar pagamentos de importações realizadas.
CRÉDITO RURAL – RURAL LIVRE	Operações de crédito rural realizadas com a recursos livres (próprios ou captados) das instituições financeiras, contratadas a taxas livremente pactuadas e não enquadrados entre recursos controlados.
CRÉDITO RURAL – FUNCAFÉ	Destina-se ao financiamento, modernização e incentivo: à produtividade da cafeicultura; à indústria do café, da exportação ao desenvolvimento de pesquisas; aos meios e vias de transportes dos portos; à defesa do preço e do mercado interno e externo; às boas condições de vida do trabalhador rural.

Investimentos

CDB	Título de renda fixa nominativo ao cliente, emitido pelo Banco CCB como depósito a prazo, com as condições de Prazo e Taxa estabelecidas no momento do fechamento da negociação da operação.
LCA (Letra de Crédito do Agronegócio)	Título de renda fixa emitido pelo CCB Brasil, lastreado em direitos creditórios originários do agronegócio.
LCI (Letra de Crédito Imobiliário)	Título de renda fixa emitido pelo CCB Brasil, lastreado em operações com garantia de imóveis.
LF (Letra Financeira)	Título de renda fixa de longo prazo emitido pelo CCB Brasil com vencimento superior a 02 (dois) anos, sem cláusula de subordinação.

Serviços

FIANÇA	Instrumento que garante o compromisso do cliente do banco com um terceiro, tendo o CCB Brasil como fiador, o cliente como afiançado e o terceiro como o favorecido.
---------------	---



Mensagem do Presidente

Highlights de 2023

Sobre o Relatório

CHINA CONSTRUCTION BANK CORPORATION

Estrutura de Governança

Gestão de Pessoas

Gerenciamento de Riscos

Demonstrações Financeiras

Sumário de conteúdo da GRI

Créditos

ESTRUTURA DE GOVERNANÇA



Gestão ESG

GRI 2-23, 2-27, 3-3

O desenvolvimento sustentável é parte indissociável do modelo de governança corporativa estabelecido pelo CCB Brasil, que preza pela adoção das melhores práticas ESG e a geração de valor e resultados a longo prazo. Com uma administração reconhecida pela excelência, a organização garante o padrão de maior qualidade na condução dos seus negócios, assim como um relacionamento com os *stakeholders* ancorado pelos princípios de ética e transparência. Para o banco, a harmonia entre lucratividade e respeito ao meio ambiente e às pessoas é o único caminho a ser trilhado para o futuro, posicionamento também compartilhado por sua matriz.

Todas as atividades desenvolvidas pelo CCB Brasil estão em consonância com os requisitos legais dos órgãos reguladores das instituições financeiras no âmbito nacional, tais como o Banco Central do Brasil (BACEN), a Comissão de Valores Imobiliários (CVM) e o Conselho Monetário Nacional (CMN). Assim como as políticas, procedimentos e processos internos, atualizados regularmente para atender às expectativas dos públicos de interesse do banco e da sociedade em geral. Com foco na disciplina financeira e gestão e controle de riscos, a organização atua com empenho para ser referência nas relações comerciais entre Brasil e China, buscando a perenidade, continuidade e crescimento de seus negócios.

O cumprimento estrito dessas normas garantiram que a instituição não recebesse, em 2023, nenhuma multa ou sanção devido à não conformidade com leis e regulamentos, resultado positivo conquistado também nos anos anteriores. Além disso, o CCB Brasil é signatário da autorregulação da Federação Brasileira de Bancos (FEBRABAN) e mantém adesão voluntária aos seus eixos normativos. Com isso, ele detém os três selos oferecidos pela organização para reconhecer os esforços das instituições financeiras no que diz respeito ao: relacionamento com o consumidor; combate ao financiamento do terrorismo e prevenção à lavagem de dinheiro; responsabilidade socioambiental.



[Mensagem do Presidente](#)

[Highlights de 2023](#)

[Sobre o Relatório](#)

[China Construction Bank Corporation](#)

ESTRUTURA DE GOVERNANÇA

[Gestão de Pessoas](#)

[Gerenciamento de Riscos](#)

[Demonstrações Financeiras](#)

[Sumário de conteúdo da GRI](#)

[Créditos](#)

Composição Organizacional

GRI 2-9, 2-10, 2-11, 2-13, 2-16, 2-24

A estrutura de governança do CCB Brasil engloba **Conselho de Administração, Diretoria Executiva e Comitês de Assessoramento**.

Descritas em seu Estatuto Social e em regimentos internos específicos, as funções e responsabilidades desses órgãos são fundamentais para garantir a incorporação e manutenção de compromissos e políticas do banco para com seus *stakeholders*. Assim como definir diretrizes e reforçar a importância da adoção de um ambiente de controles internos robusto e que atenda integralmente às legislações aplicáveis.

Periodicamente, o *Head Office* da matriz encaminha novas políticas a todas filiais no mundo, que devem ser seguidas por todas as subsidiárias. Atualmente, o CCB Brasil possui, aproximadamente, 514 normativos internos, revisados e atualizados pelo menos uma vez por ano. A aprovação das mudanças é responsabilidade do Comitê de Diretoria Executiva, que encaminha as demandas ao Conselho de Administração para a validação e posterior aprovação.

A composição organizacional do banco também permite que as decisões estratégicas sejam tomadas de forma descentralizada e colaborativa, envolvendo a integração de diferentes segmentos, o que garante uma melhor gestão dos impactos ambientais, econômicos e sociais. Somada aos treinamentos regulares oferecidos a todos os colaboradores, essa realidade garante o alinhamento entre as boas práticas ESG e as atividades desenvolvidas pelas diversas áreas do CCB Brasil.



[Mensagem do Presidente](#)

[Highlights de 2023](#)

[Sobre o Relatório](#)

[China Construction Bank Corporation](#)

ESTRUTURA DE GOVERNANÇA

[Gestão de Pessoas](#)

[Gerenciamento de Riscos](#)

[Demonstrações Financeiras](#)

[Sumário de conteúdo da GRI](#)

[Créditos](#)

Estrutura de governança do CCB Brasil

Conselho de Administração

Trata-se do órgão colegiado responsável pelo direcionamento estratégico dos negócios, priorizando os interesses da organização para proteger o seu patrimônio e potencializar o retorno sobre os seus investimentos. Eleitos por meio da Assembleia Geral de Acionistas para um mandato de dois anos, os 5 conselheiros (2 independentes) são escolhidos levando em consideração aspectos como a formação acadêmica e experiência profissional, atendendo às expectativas dos *stakeholders* relacionadas à independência e diversidade. A presidência do Conselho de Administração não pode ser ocupada por um executivo do CCB Brasil e as suas reuniões são realizadas periodicamente ou extraordinariamente se necessárias.

Diretoria Executiva

Nomeada pelo Conselho de Administração para um mandato de dois anos, a Diretoria Executiva lidera a execução do planejamento estratégico consolidado pela organização. Integram o órgão o Presidente, Vice-presidente e dois Diretores do CCB Brasil, que reúnem-se trimestralmente para discutir os negócios do banco. Os 15 departamentos e a Ouvidoria respondem a ela por meio de seus *Heads*.

Comitês de Assessoramento

São os organismos que discutem os assuntos estratégicos do banco e apoiam o Conselho de Administração e a Diretoria Executiva em suas decisões. De acordo com o seu escopo de atuação, deliberam sobre os mais variados temas em reuniões realizadas com periodicidade definida em seus regimentos. Todas as preocupações cruciais oriundas dos departamentos, assim como dos órgãos reguladores e autorreguladores, devem ser comunicadas aos Comitês de Assessoramento.



Mensagem do Presidente

Highlights de 2023

Sobre o Relatório

China Construction Bank Corporation

ESTRUTURA DE GOVERNANÇA

Gestão de Pessoas

Gerenciamento de Riscos

Demonstrações Financeiras

Sumário de conteúdo da GRI

Créditos

Organograma

GRI 2-9, 2-18, 2-19

O Conselho de Administração participa ativamente de todas as tomadas de decisão envolvendo a temática ESG, contando com o apoio direto do Comitê de Riscos nesse processo. Um trabalho que não seria possível sem o suporte das diferentes áreas do banco, todas elas alinhadas às melhores práticas ambientais, sociais e de governança inerentes ao perfil organizacional do CCB Brasil.

Apesar de o banco não dispor de uma análise de desempenho do Conselho de Administração relacionada especificamente à gestão desses impactos, seus membros promovem, anualmente, uma autoavaliação da sua atuação e posicionamento à frente dos negócios da instituição. Eles também passam por uma avaliação 360° em que todos os *Heads* da organização apresentam suas percepções acerca do desempenho do mais alto órgão de governança.

A partir desses resultados, o banco toma as medidas necessárias para garantir melhorias em seu modelo de governança corporativa, visando sempre o alinhamento ao desenvolvimento sustentável em todas as suas dimensões.



[Mensagem do Presidente](#)

[Highlights de 2023](#)

[Sobre o Relatório](#)

[China Construction Bank Corporation](#)

ESTRUTURA DE GOVERNANÇA

[Gestão de Pessoas](#)

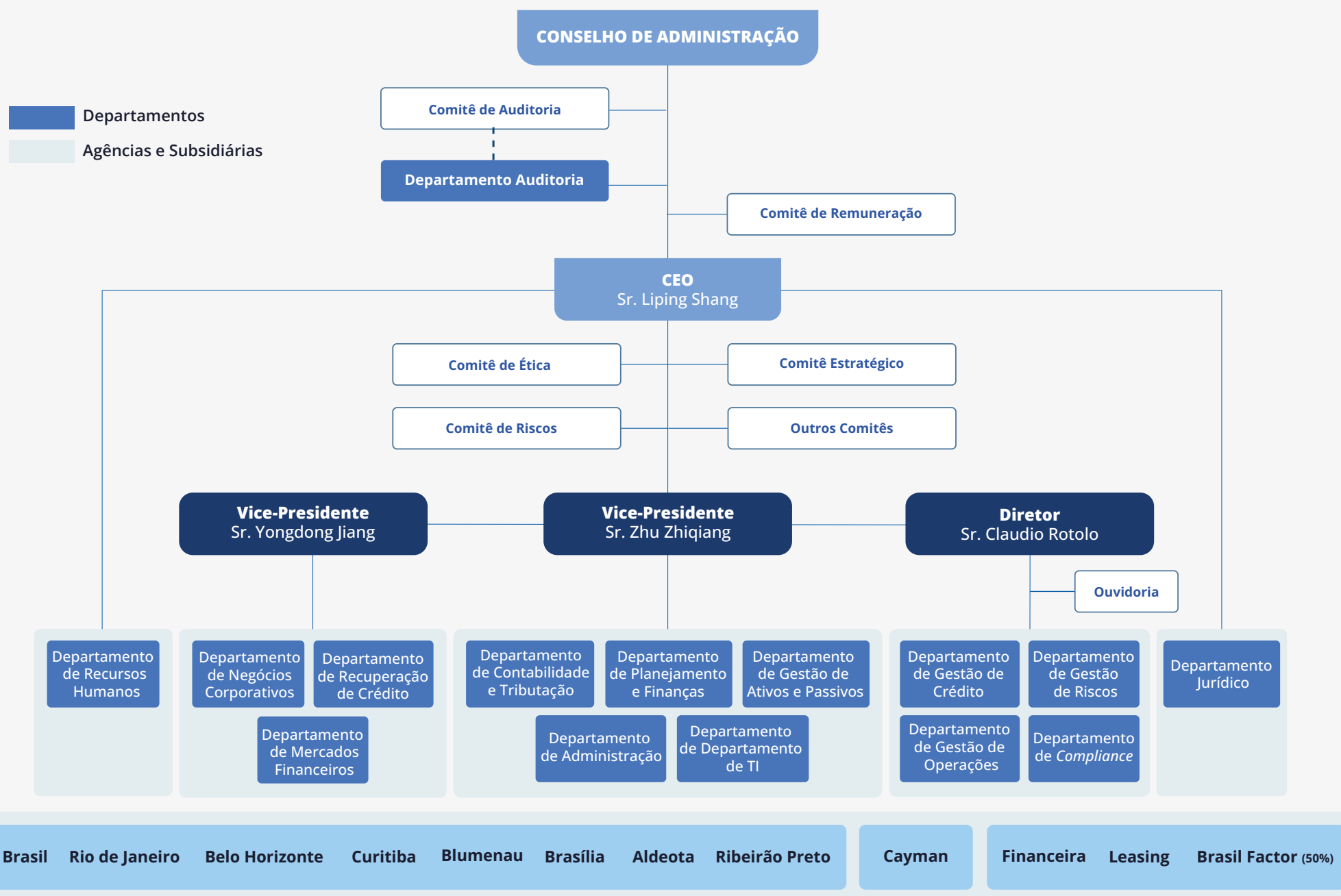
[Gerenciamento de Riscos](#)

[Demonstrações Financeiras](#)

[Sumário de conteúdo da GRI](#)

[Créditos](#)

Estrutura Organizacional*



Mensagem do Presidente

Highlights de 2023

Sobre o Relatório

China Construction Bank Corporation

ESTRUTURA DE GOVERNANÇA

Gestão de Pessoas

Gerenciamento de Riscos

Demonstrações Financeiras

Sumário de conteúdo da GRI

Créditos

* Composição em vigor até 31/12/2023, vide eventos subsequentes expostos no parágrafo da página 21(clique aqui e leia-o)

Estrutura de Comitês

GRI 2-10, 2-13, 2-16, 2-24

As atividades desenvolvidas pelos 15 Comitês de Assessoramento são essenciais para, entre muitas funções, recomendar ao Conselho de Administração possíveis correções ou o aprimoramento de políticas, práticas e procedimentos identificados no âmbito de suas atribuições. Oferecendo suporte ao órgão máximo de governança, eles garantem o alinhamento das atividades do CCB Brasil ao seu planejamento estratégico e apoiam tomadas de decisão de suma importância para os negócios no âmbito ESG.

Desde 2019, a composição deles é determinada/ratificada anualmente, sendo responsabilidade do CDE (Comitê de Diretoria Executiva) indicar os Diretores e *Heads* nos casos de alteração.

Cabe ressaltar que quaisquer problemas envolvendo a gestão dos impactos da instituição e questões devem ser reportados imediatamente pelos Comitês ao Conselho de Administração. O Comitê de Riscos é o responsável por encaminhar a ele todas as questões relacionadas a riscos socioambientais, mas, em 2023, não foram observadas comunicações acerca de preocupações cruciais sobre o assunto.



[Mensagem do Presidente](#)

[Highlights de 2023](#)

[Sobre o Relatório](#)

[China Construction Bank Corporation](#)

ESTRUTURA DE GOVERNANÇA

[Gestão de Pessoas](#)

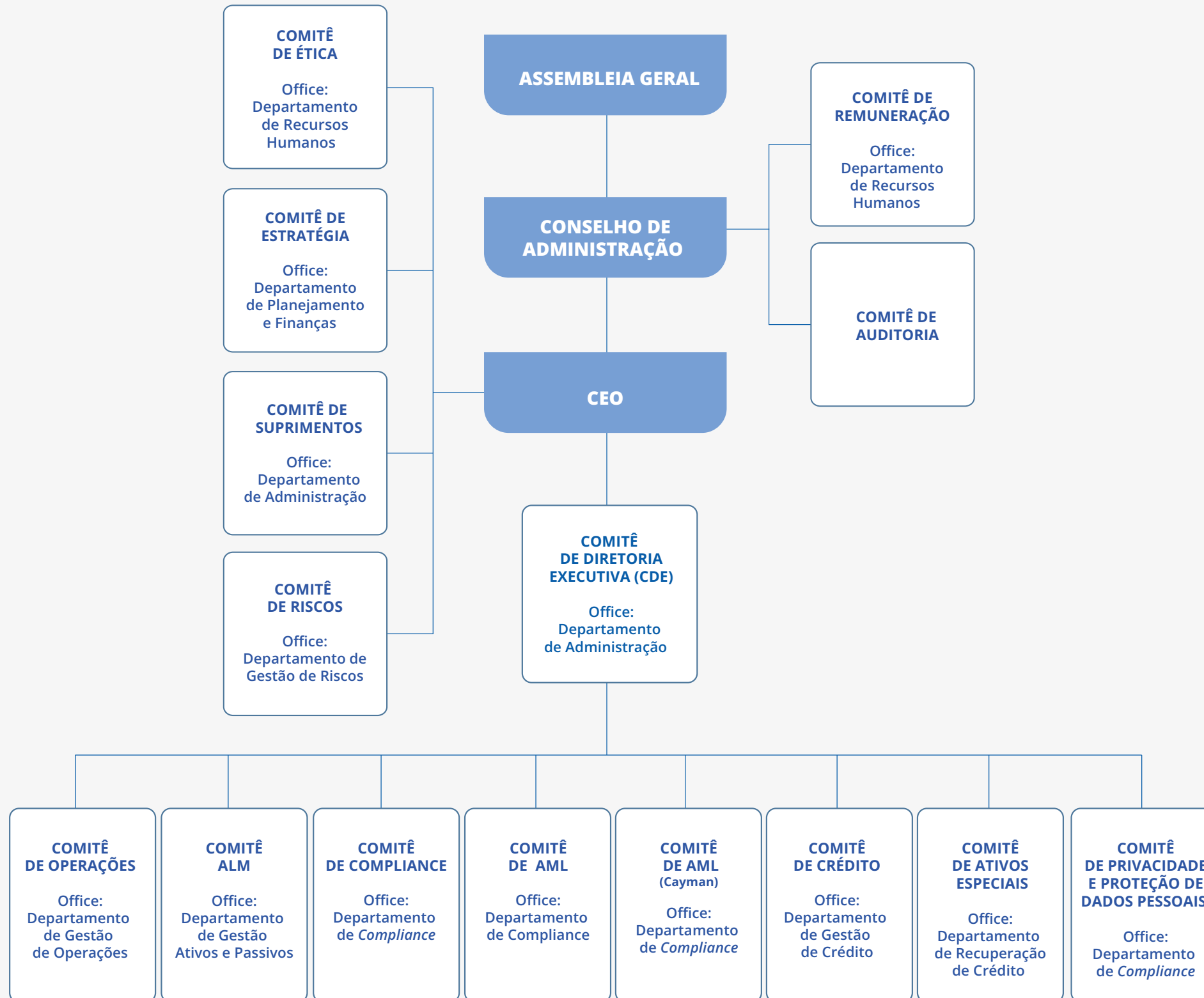
[Gerenciamento de Riscos](#)

[Demonstrações Financeiras](#)

[Sumário de conteúdo da GRI](#)

[Créditos](#)

Estrutura de Comitês



Mensagem do Presidente

Highlights de 2023

Sobre o Relatório

China Construction Bank Corporation

ESTRUTURA DE GOVERNANÇA

Gestão de Pessoas

Gerenciamento de Riscos

Demonstrações Financeiras

Sumário de conteúdo da GRI

Créditos

Ética e Transparência

GRI 2-15, 2-23, 2-25, 2-26, 3-3, 205-1, 205-2, 205-3

O CCB Brasil dispõe de uma robusta estrutura de *compliance*, fundamentada em conformidade com a sua missão, visão e valores e que monitora ininterruptamente todas as relações estabelecidas pelo banco com seus *stakeholders*. Sendo uma organização que opera por meio da concessão de crédito, esse conjunto de políticas, processos e práticas torna-se ainda mais importante para garantir que o desenvolvimento dos negócios esteja sempre pautado pelos princípios de ética e transparência.

Questões como a prevenção à lavagem de dinheiro e financiamento ao terrorismo são pontos centrais dos mecanismos de controle e acompanhamento do banco, que atua continuamente para o aprimoramento de seus procedimentos internos, em consonância com as orientações da matriz. **Todas as atividades do CCB Brasil são avaliadas quanto a riscos relacionados à corrupção³, assegurando que a oferta de seus produtos, serviços e soluções estejam sempre alinhadas às melhores práticas de *compliance*.** Em 2023, nenhuma das 1.560 operações que passaram pelas análises de prevenção à lavagem de dinheiro do banco evidenciaram riscos desse tipo, o que demonstra a seriedade da organização na gestão de seus relacionamentos corporativos. No âmbito interno, também não foram observadas ocorrências a respeito de casos de corrupção ou processos judiciais associados ao tema.

As políticas e manuais da organização também denotam os princípios e normativos institucionais para a devida diligência, identificando, qualificando e classificando conforme os seguintes perfis de riscos:

I. dos clientes;

II. da instituição;

III. das operações, transações, produtos e serviços;

IV. dos funcionários, parceiros e prestadores de serviços terceirizados.

3. As operações analisadas incluem: fornecedor (115), parceiros (77), clientes (927) e funcionários (441).



[Mensagem do Presidente](#)

[Highlights de 2023](#)

[Sobre o Relatório](#)

[China Construction Bank Corporation](#)

ESTRUTURA DE GOVERNANÇA

[Gestão de Pessoas](#)

[Gerenciamento de Riscos](#)

[Demonstrações Financeiras](#)

[Sumário de conteúdo da GRI](#)

[Créditos](#)

Ferramentas que, aliadas aos treinamentos e reciclagens oferecidas pelo CCB Brasil ao Conselho de Administração, Diretores e colaboradores consolidam uma realidade favorável às condutas ESG de referência no mercado. Por meio do Programa de Integridade, conjunto de diretrizes que tem como objetivo orientar as interações da instituição para com os *stakeholders*, todas as equipes internas são capacitadas em temas associados à prevenção de crimes financeiros no que tange o escopo de atuação da organização. **Em 2023, 100% dos colaboradores do banco foram comunicados sobre procedimentos e políticas de combate à corrupção⁴.**

Capacitação em combate à corrupção

Categoria Funcional	Sul	Norte	Centro-Oeste	Sudeste	Nordeste	Número total por categoria funcional
Presidente	-	-	-	1	-	1
Diretoria	-	-	-	2	-	2
Gerencial	2	-	-	60	-	62
Front Office	13	-	-	66	3	82
Middle-Back Office	-	-	-	207	-	207
Programas	-	-	-	17	-	17
Número total por região	15	-	-	353	3	371

Foram contabilizados 92,29 % de funcionários treinados até a data base de dezembro de 2023, incluindo pessoas que já não faziam mais parte da instituição. Os demais colaboradores que não realizaram o treinamento até então o fizeram em janeiro de 2024.

4. Adicionalmente, 100% dos parceiros de negócio foram comunicados acerca dos procedimentos e políticas de combate à corrupção do banco. Os contratos celebrados possuem cláusula padrão anticorrupção e de combate à lavagem de dinheiro, em consonância com as premissas básicas do Código de Conduta do Conglomerado, e requisitam a adesão às leis e regulamentos vigentes relativos aos temas.



Mensagem do Presidente

Highlights de 2023

Sobre o Relatório

China Construction Bank Corporation

ESTRUTURA DE GOVERNANÇA

Gestão de Pessoas

Gerenciamento de Riscos

Demonstrações Financeiras

Sumário de conteúdo da GRI

Créditos

Destaca-se, em meio a esse mecanismo de suporte às boas iniciativas de governança e *compliance*, o *Guia de Melhores Práticas*, criado para nortear os públicos estratégicos da organização na proteção de seus ativos e sensibilização para a prevenção, detecção e identificação de eventuais irregularidades. Assim como o *Código de Ética e Conduta*, principal instrumento do Programa de Integridade e que está sob encargo do Comitê de Ética, responsável pela difusão da cultura de sustentabilidade do CCB Brasil internamente e externamente. Ele preza que o relacionamento com os *stakeholders* esteja em estrito alinhamento às legislações vigentes, sendo pautado por quatro princípios: Consideração pelos Outros; Compromisso com a Transparência; Observância das Leis; Responsabilidade Social Corporativa. Todo o seu conteúdo e as demais políticas da instituição são avaliados e aprovados pelo Conselho de Administração e constam em ata para formalização.

Para a comunicação de violações ou preocupações relacionadas ao descumprimento do Código de Ética e Conduta, os públicos de interesse do banco devem entrar em contato com o Comitê de Ética, no âmbito interno via *e-mail* e externo pelo site. O órgão atua de maneira independente e apresenta suas considerações diretamente ao Conselho de Administração, que analisa as informações com sigilo e considerando a presunção de inocência em todos os casos. Notificações acerca da má conduta ou situações que possam acarretar em impactos negativos ao CCB Brasil também podem ser encaminhadas à Ouvidoria e SAC.



Canal de denúncia

O CCB Brasil dispõe de canal de denúncia aberto a todos os *stakeholders* que necessitem entrar em contato para comunicar ações que estejam em desacordo com as leis ou regulamentos vigentes.

A comunicação deve ser realizada por meio do *e-mail* denuncia@br.ccb.com ou pelo site da instituição, na seção Fale Conosco.

Não é admitido qualquer tipo de retaliação em virtude desse contato.



Mensagem
do Presidente

Highlights
de 2023

Sobre o
Relatório

China
Construction
Bank
Corporation

**ESTRUTURA
DE GOVERNANÇA**

Gestão
de Pessoas

Gerenciamento
de Riscos

Demonstrações
Financeiras

Sumário de
conteúdo
da GRI

Créditos

Satisfação do Cliente

GRI 2-25, 3-3

Proporcionar a melhor experiência aos seus clientes, com respeito às questões ambientais, sociais e de governança é uma das premissas da atuação do CCB Brasil. O engajamento com esse público estratégico, majoritariamente composto por empresas *corporate* e *large corporate*, é baseado na manutenção de parcerias a longo prazo, por meio de esforços contínuos de aprimoramento e consolidação das diretrizes internas do banco. Para tal, seguindo as normas estabelecidas pelo BACEN e a FEBRABAN, a organização dispõe de dois canais principais para atendimento: Serviço de Atendimento ao Cliente (SAC) e Ouvidoria.

O primeiro é responsável pelo relacionamento inicial com aqueles que desejarem requerer informações e cancelamento ou registrar reclamações e sugestões, respondidas sempre com agilidade e diligência necessárias. Caso o problema não seja solucionado, a Ouvidoria, última instância de atendimento, é acionada, garantindo que o cliente tenha sua solicitação resolvida. Esse processo é muito importante para o CCB Brasil, pois não somente mantém o nível de excelência no que tange o assunto, mas permite a implementação de melhorias em defesa dos interesses legítimos desse público.

Além da Política e Manual de Ouvidoria, documento que orienta toda a gestão de relacionamento com esse *stakeholder*, o banco possui outras ferramentas que estimulam a adoção de boas práticas de Ouvidoria. A pesquisa obrigatória de satisfação do cliente, estabelecida pelo BACEN e a FEBRABAN, é disponibilizada, via contato telefônico ou *e-mail*, após a interação com o CCB Brasil, para avaliação do fluxo de resolução da demanda em questão. Esse instrumento identifica, com rapidez e eficiência, possíveis falhas e pontos sensíveis, oferecendo insumos para evoluções positivas no âmbito das diretrizes internas.

Os resultados qualitativos e quantitativos desse engajamento são publicados, semestralmente, no Relatório de Ouvidoria, compartilhado no site do CCB Brasil e encaminhado ao Comitê de Auditoria e ao Conselho de Administração pelo Diretor Responsável pela área. **Em 2023, 96,96% das solicitações foram solucionadas ainda no SAC, sem a necessidade do envolvimento da Ouvidoria. Um cenário que mantém a organização fora do Ranking de Reclamações do BACEN por mais um ano consecutivo, atestando a qualidade da prestação dos seus serviços.**

[Mensagem do Presidente](#)[Highlights de 2023](#)[Sobre o Relatório](#)[China Construction Bank Corporation](#)[ESTRUTURA DE GOVERNANÇA](#)[Gestão de Pessoas](#)[Gerenciamento de Riscos](#)[Demonstrações Financeiras](#)[Sumário de conteúdo da GRI](#)[Créditos](#)



Canais de atendimento ao cliente

SAC

Telefone: 0800 701 0224 e 0800 725 0048 (SAC CDC)
E-mails: sac@ccbfinanceira.com.br e sac.cdc@br.ccb.com.

Ouvidoria

Site: www.br.ccb.com/Sistema-de-mensagem-para-Ouvidoria-85
Telefone: 0800 725 2242 (Atendimento por meio do protocolo válido)
Deficiente Auditivo ou de Fala: 0800 940 0649

Tecnologia e Segurança

GRI 3-3, 418-1

O comprometimento com o manejo responsável de informações pessoais dos *stakeholders* é uma marca do CCB Brasil, que entende a segurança como um fator intrínseco de uma governança corporativa de excelência. Por meio de intervenções tecnológicas e um processo robusto de *due diligence*, o banco garante o direito à privacidade de seus públicos de interesse, em consonância com a sua Política de Privacidade e Proteção de Dados e a Lei Geral de Proteção de Dados (LGPD), que orientam a coleta, processamento, compartilhamento, transmissão, exclusão e uso de informações. Desde 2021, não foram registrados vazamentos ou queixas de violações nesse sentido, o que demonstra a seriedade e rigor da organização ao lidar com o assunto. Em 2023, os Departamentos internos continuaram a revisão, monitoramento e consolidação das medidas e ações estabelecidas no Projeto de Adequação à Lei nº 13.709, de 14 de agosto de 2018, que prevê a Lei Geral de Proteção de Dados (LGPD). Além disso, o CCB Brasil conta com DPO (*Data Protection Officer*) para fortalecer a governança nessa área.

O banco também adota um rigoroso processo de governança para garantir que a segurança dos dados seja uma prioridade na organização. As políticas e procedimentos de Segurança da Informação são aprovados pelo Conselho de Administração e acompanhados por diversos órgãos, como: Conselho de Administração; Comitê Integrado de Riscos



Mensagem
do Presidente

Highlights
de 2023

Sobre o
Relatório

China
Construction
Bank
Corporation

ESTRUTURA DE GOVERNANÇA

Gestão
de Pessoas

Gerenciamento
de Riscos

Demonstrações
Financeiras

Sumário de
conteúdo
da GRI

Créditos

Operacionais; Fórum de Riscos Operacionais; Comitê de Auditoria. Nestes espaços, são apresentadas as diretrizes de segurança e atualizações dos investimentos e projetos em curso, que estão em linha com as melhores práticas e regulamentações do mercado, tais quais:

- Resolução de segurança cibernética do BACEN;
- *Framework* de ciber segurança *CIS Security*, reconhecido como o mais atualizado e pragmático do mercado;
- ISO 27001, que estabelece as boas práticas para a gestão da segurança da informação.

Nesse sentido, conforme mencionado anteriormente, ainda há o Código de Conduta Ética do CCB Brasil, que contempla temas essenciais para a sua cultura, incluindo o sigilo e a privacidade das informações, o respeito, a diversidade e a integridade. A segurança de funcionários e clientes é um dos pilares mais importantes da instituição e está evidente nos treinamentos recorrentes e estratégias de conscientização sobre o assunto, que mantém o tema sempre presente no cotidiano dos *stakeholders*. A seguir, estão algumas das ações realizadas por meio dos canais internos e externos de comunicação do banco:

- Reformulação do site de segurança, com conteúdo exclusivo sobre como evitar contragolpes;
- Realização de eventos periódicos sobre cibersegurança para todos os colaboradores;
- Lançamento do treinamento de Proteção de Dados para todos o público interno, destacando a responsabilidade ao manipular informações confidenciais e como tratar os dados com segurança.

Atualizado regularmente para atender as expectativas dos clientes, o *e-banking* da instituição passou por mudanças importantes no ano em questão. Foram implementadas correções de novas vulnerabilidades e soluções de acessibilidade, em alinhamento às normas estabelecidas pelos órgãos reguladores, para oferecer às pessoas com deficiência um ambiente de maior inclusão digital e permitir aos clientes uma melhor experiência no canal digital. A instituição segue dedicando os seus melhores esforços para melhorar ainda mais o ambiente de segurança da informação e proteção dos ambientes tecnológicos e, para isso, foram estabelecidos processos e controles para proteção dos dados e sistemas



[Mensagem do Presidente](#)

[Highlights de 2023](#)

[Sobre o Relatório](#)

[China Construction Bank Corporation](#)

ESTRUTURA DE GOVERNANÇA

[Gestão de Pessoas](#)

[Gerenciamento de Riscos](#)

[Demonstrações Financeiras](#)

[Sumário de conteúdo da GRI](#)

[Créditos](#)

de ataques e ameaças. Também estão em andamento mudanças estéticas na plataforma, com o intuito de incorporar novas ferramentas que proporcionem uma *interface* mais amigável aos públicos de interesse do CCB Brasil. Simultaneamente, a organização está trabalhando para acelerar o seu processo de adequação às regras e tecnologias associadas ao *open banking*, que irá descentralizar o uso das informações financeiras por parte das grandes instituições bancárias.

Ao longo de 2023, o banco não identificou interrupções ou incidentes significativos relacionados à tecnologia da informação, graças à sua infraestrutura de TI sólida e estável. A organização, além de realizar testes periódicos para manter a qualidade da continuidade dos negócios, está sempre monitorando alternativas de melhorias em termos de *software* e *hardware* para suprir as necessidades dos *stakeholders*, assim como encontrar alternativas cada vez mais sustentáveis para o descarte dos equipamentos eletrônicos, orientado por uma política interna rigorosa. O ambiente também é avaliado constantemente por autoridades independentes, que emitiram parecer favorável à tecnologia da informação e aos controles estabelecidos pela Administração do CCB Brasil.

Visando a melhoria contínua do processo, nas comissões de Tecnologia e *Cyber security* da Associação Brasileira de Bancos (ABBC) e no Comitê de Tecnologia da Associação Brasileira de Bancos Internacionais (ABBI), o CCB Brasil discute com seus pares desafios e oportunidades para o setor.

Participação em Entidades

GRI 2-28

Ciente do compromisso com a otimização constante de suas diretrizes e políticas internas, o CCB Brasil mantém presença ativa em uma série de associações e federações que orientam as principais discussões sobre o setor financeiro. A organização participa de debates sobre melhorias e a agenda ESG nesses espaços, visando evoluções positivas em sua oferta de soluções, produtos e serviços, assim como um relacionamento mais assertivo com os *stakeholders*. Essas participações também garantem que o banco esteja sempre alinhado às novas tendências do mercado, permitindo que ele seja capaz de incorporar práticas inovadoras em seus processos e no desenvolvimento dos negócios.



[Mensagem do Presidente](#)

[Highlights de 2023](#)

[Sobre o Relatório](#)

[China Construction Bank Corporation](#)

ESTRUTURA DE GOVERNANÇA

[Gestão de Pessoas](#)

[Gerenciamento de Riscos](#)

[Demonstrações Financeiras](#)

[Sumário de conteúdo da GRI](#)

[Créditos](#)

É dever da Divisão de Comunicações Externas da instituição intermediar os contatos com as entidades externas em que a instituição está representada, estando as principais delas listadas a seguir.

ANBIMA - Associação Brasileira das Entidades dos Mercados Financeiro e de Capitais

ABEL - Associação Brasileira das Empresas de Leasing⁵

ABBC - Associação Brasileira de Bancos

- | | |
|---|---|
| <ul style="list-style-type: none"> ■ Comissão de Assuntos Contábeis e Tributários ■ Comissão de Assuntos Jurídicos ■ Comissão de Assuntos Legislativos ■ Comissão de Responsabilidade Social ■ Comissão de Crédito Consignado ■ Comissão de <i>Compliance</i> ■ Comissão de Cultura Organizacional ■ Comissão de <i>Cybersecurity</i> | <ul style="list-style-type: none"> ■ Comissão de Gestão de Riscos e Regulação Prudencial ■ Comissão de Meios e Arranjos de Pagamento ■ Comissão de Ouvidoria ■ Comissão de Prevenção a Fraudes ■ Comissão de Produtos ■ Comissão de Risco Socioambiental e Climático ■ Comissão de Tecnologia ■ Comissão de Tesouraria, Captação e Câmbio |
|---|---|

FEBRABAN - Federação Brasileira de Bancos

- | | |
|---|---|
| <ul style="list-style-type: none"> ■ Comitê de Autorregulação ■ Comitê de Câmbio e Comércio Exterior ■ Comitê de Ouvidoria, Relações com Clientes e Canais de Atendimento ■ Comitê ESG ■ Comitê Grupo Consultivo de Contencioso Cível ■ Comitê Grupo Consultivo de Negócios Bancários | <ul style="list-style-type: none"> ■ Comitê Grupo Consultivo de Recuperação de Crédito ■ Comitê Prevenção à Fraudes ■ Comitê Segurança Bancária ■ Subcomissão de Recuperação de Crédito ■ Subcomissão Jurídico Trabalhista |
|---|---|

ABBI - Associação Brasileira de Bancos Internacionais

- | | |
|---|---|
| <ul style="list-style-type: none"> ■ Comissão de Assuntos Tributários - CAT ■ Comissão de Auditoria Interna ■ Comissão de Câmbio e Comércio Exterior ■ Comissão de Capital Regulatório ■ Comissão de <i>Compliance</i> ■ Comissão de Contabilidade e Regulamentação | <ul style="list-style-type: none"> ■ Comissão de Produtos, Serviços e Negócios Digitais ■ Comissão de Recursos Humanos ■ Comissão de Riscos (liquidez, mercado, socioambiental e climático) ■ Comissão de Tecnologia ■ Comissão de Legal |
|---|---|

Iniciativas externas voluntárias

- Código de Autorregulação Bancária
Stakeholders envolvidos: Funcionários, Clientes, Parceiros, Fornecedores e Órgão Regulador.
- Código Brasileiro de Autorregulação Publicitária
Stakeholders envolvidos: Clientes, Parceiros e Fornecedores.
- Programa de Orientação e Proteção ao Consumidor
Stakeholders envolvidos: Clientes, Parceiros e Fornecedores.



Mensagem do Presidente

Highlights de 2023

Sobre o Relatório

China Construction Bank Corporation

ESTRUTURA DE GOVERNANÇA

Gestão de Pessoas

Gerenciamento de Riscos

Demonstrações Financeiras

Sumário de conteúdo da GRI

Créditos

5. participação pela CCB Leasing.

GESTÃO DE PESSOAS



Valorização Profissional

GRI 2-17, 2-24, 3-3, 404-1, 404-2, 404-3, FS4

A gestão de recursos humanos do CCB Brasil é orientada pelas melhores práticas ESG e preza pela manutenção de uma rotina saudável, em que os colaboradores possam receber todo o suporte para o seu aprimoramento profissional e pessoal. Para o banco, o público interno é o seu principal patrimônio e fundamental para que os negócios correspondam aos padrões de excelência e atendam as diretrizes internas. Todas as questões relacionadas à área estão alinhadas às Políticas Corporativas de Recursos Humanos e ao Plano de Sucessão de *Heads* de Departamento, Agências e Subsidiárias da instituição, assim como a três pilares norteadores: desenvolvimento profissional, remuneração adequada e qualidade do ambiente de trabalho.

A organização reconhece a importância do trabalho em equipe e estimula seus colaboradores a desfrutarem do senso de orgulho por serem parte de um conglomerado financeiro tão relevante. No CCB Brasil, eles encontram um local agregador, que fomenta o intercâmbio de ideias e o respeito à diversidade, em todas as suas dimensões, mas também uma cultura organizacional alinhada ao alcance dos desafios dos Objetivos de Desenvolvimento Sustentável. Cada indivíduo é importante nesse processo, contribuindo diretamente para que os produtos e soluções oferecidos pela instituição estejam em sinergia com o desenvolvimento sustentável.

Corroboram com essa visão de valorização profissional do banco as diversas iniciativas de capacitação e formação disponibilizadas ao público interno ao longo de 2023. Por meio de seis tipos de programas de aprendizado, que contemplaram as áreas da presidência, diretoria, gerência, *front office*, *middle-back office* e programas⁶, o CCB Brasil investiu no treinamento de suas equipes, totalizando 5.957,5 horas e uma média de 14,79 horas por pessoa, número similar ao ano anterior.

6. O Departamento de Recursos Humanos optou por alterar a nomenclatura e organização das unidades operacionais para relatar os indicadores de pessoas e treinamentos, com o intuito de consolidar os dados de maneira mais assertiva e alinhada à realidade do banco.

Programas: Estagiários e Menores Aprendizizes; **Front Office:** *Branches Commercial, Corporate Business Department, Credit Recovery Department, Financial Markets Department e Retail Business;* **Middle-Back Office:** *Accounting & Taxation Department, Administration Department, Asset & Liability Management Department, Audit Department, CCB Leasing, Compliance Department, Credit Management Department, Human Resources Department, IT Department, Legal Department, Operation Management Department, Planning & Finance Department, Risk Management Department;* **Gerencial:** Todos os *heads* de Departamento e Divisão; **Diretoria:** Todos diretores; **Presidente:** CEO.



Mensagem
do Presidente

Highlights
de 2023

Sobre o
Relatório

China
Construction
Bank
Corporation

Estrutura
de Governança

GESTÃO
DE PESSOAS

Gerenciamento
de Riscos

Demonstrações
Financeiras

Sumário de
conteúdo
da GRI

Créditos

Tipos de Treinamentos

TREINAMENTO INTERNO PRESENCIAL/ VIDEOCONFERÊNCIA

- Dentro ou fora das dependências do banco, com instrutores internos ou contratados, mas sempre sob a orientação do Departamento de Recursos Humanos e conteúdo sob a responsabilidade dos *Heads* solicitantes

TREINAMENTO INTERNO E-LEARNING

- Dentro das dependências do banco, realizado via plataforma de aprendizagem *online* Portal EducaRHoje, com conteúdo e desenvolvimento do curso de responsabilidade de parceiros contratados ou da própria instituição

TREINAMENTO INSTITUCIONAL

- Realizado pelo banco por meio de multiplicadores internos ou parceiros externos, visando a disseminação das informações essenciais a todos os funcionários e abordando diversos assuntos pertinentes à instituição

TREINAMENTO EXTERNO

- Fora ou dentro das dependências do Banco, por instrutores contratados com orientação e conteúdo de responsabilidade do contratado, dentro ou fora do Brasil

TREINAMENTO EXTERNO E-LEARNING

- Fora ou dentro das dependências do Banco, realizado via Internet, por instituição contratada, com conteúdo de responsabilidade do contratado



Mensagem do Presidente

Highlights de 2023

Sobre o Relatório

China Construction Bank Corporation

Estrutura de Governança

GESTÃO DE PESSOAS

Gerenciamento de Riscos

Demonstrações Financeiras

Sumário de conteúdo da GRI

Créditos

Média de horas de treinamento

	Homem	Mulher	Média total	
2023	Presidente	3	-	3
	Diretoria	4,17	-	4,17
	Gerenciais	11,45	15,76	12,37
	Front Office	12,67	11,98	12,36
	Middle-Back Office	14,62	15,13	14,85
	Programas	45,58	36,27	39,76
	Total	14,13	15,71	14,79
2022	Presidente	3,50	-	3,50
	Diretoria	3,33	-	3,33
	Gerenciais	11,36	15,49	12,34
	Front Office	13,66	12,63	13,20
	Middle-Back Office	14,88	15,64	15,24
	Programas	21,75	33,78	28,43
	Total	13,91	15,93	14,77
2021	Presidente	15,75	-	15,75
	Diretoria	14,92	-	14,92
	Gerenciais	14,36	17,63	15,11
	Front Office	19,53	15,08	17,75
	Middle-Back Office	13,64	16,67	15,02
	Programas	40,64	29,93	35,28
	Total	15,96	16,93	16,35
	2023	2022	2021	
Média de horas de treinamento por ano por empregado	14,79	14,77	16,35	



Mensagem
do Presidente

Highlights
de 2023

Sobre o
Relatório

China
Construction
Bank
Corporation

Estrutura
de Governança

**GESTÃO
DE PESSOAS**

Gerenciamento
de Riscos

Demonstrações
Financeiras

Sumário de
conteúdo
da GRI

Créditos

Em 2023, destacam-se as capacitações relacionadas à temática da Diversidade e Inclusão (D&I), em especial no que tange a realidade das pessoas com deficiência no ambiente corporativo. Com o apoio da Divisão de Recrutamento e Desenvolvimento de Funcionários, o banco promoveu, em maio, uma palestra sobre o assunto. O objetivo foi conscientizar e chamar a atenção do público interno acerca da necessidade de consolidação de um ambiente de trabalho equitativo, por meio do compartilhamento de experiências de seus próprios colaboradores. Além disso, o Portal EducaRHoje recebeu uma categoria exclusiva sobre (D&I), em que materiais para leitura são publicados e podem ser acessados por todos os profissionais da organização.

A plataforma de aprendizagem *online* também recebeu uma série de conteúdos sobre saúde e planejamento financeiro, por meio do programa “Meu bolso em dia”, iniciado a partir da palestra com uma especialista no assunto, em outubro. Desde então, artigos e vídeos conectados à temática vêm sendo compartilhados mensalmente no portal EAD do CCB Brasil, com o objetivo de fortalecer o conhecimento do público interno acerca de questões relacionadas à educação e responsabilidade ao lidar com decisões que envolvam dinheiro, investimentos e orçamentos.

O CCB Brasil engloba outros temas relevantes à sua atuação nos treinamentos periódicos, tais como finanças verdes e sustentabilidade, assuntos de grande relevância para os negócios. Assim como a ética, gerenciamento e mensuração de riscos, *compliance* e prevenção à lavagem de dinheiro e corrupção, questões abordadas com os colaboradores desde o seu processo de admissão no banco, por meio do Programa de Integridade. Todo *stakeholder* interno, incluindo o Conselho de Administração, deve assinar a Declaração e Termo de Compromisso referente a realização das capacitações previstas na Política e Manual de Procedimento do Programa de Integridade e cumprir estritamente o Código de Ética e Conduta da Organização as diretrizes relativas às boas práticas ESG.

Nesse sentido, os funcionários CLT do banco são sempre avaliados, no início do ano, quanto ao seu desempenho e desenvolvimento de carreira, para que possam aprimorar continuamente suas habilidades e competências. No caso de novos colaboradores, uma primeira análise é realizada após o período de experiência de três meses e em relação aos estagiários e jovens aprendizes, o tempo previsto para avaliação varia de três a seis meses.



[Mensagem do Presidente](#)

[Highlights de 2023](#)

[Sobre o Relatório](#)

[China Construction Bank Corporation](#)

[Estrutura de Governança](#)

GESTÃO DE PESSOAS

[Gerenciamento de Riscos](#)

[Demonstrações Financeiras](#)

[Sumário de conteúdo da GRI](#)

[Créditos](#)



Mensagem
do Presidente

Highlights
de 2023

Sobre o
Relatório

China
Construction
Bank
Corporation

Estrutura
de Governança

**GESTÃO
DE PESSOAS**

Gerenciamento
de Riscos

Demonstrações
Financeiras

Sumário de
conteúdo
da GRI

Créditos

Percentual de colaboradores que recebem avaliações regulares de desempenho e de desenvolvimento de carreira

	2023			2022			2021		
	Mulheres	Homens	Média total	Mulheres	Homens	Média total	Mulheres	Homens	Média total
Gerencial	100%	100%	100%	100%	100%	100%	100%	100%	100%
Front Office	100%	100%	100%	100%	100%	100%	100%	100%	100%
Middle-Back Office	100%	100%	100%	100%	100%	100%	100%	100%	100%
Programas	90%	63%	77,78%	100%	100%	100%	100%	100%	100%

* um jovem aprendiz e três estagiários serão avaliados pela primeira vez em 2024

Remuneração e Benefícios

GRI 2-19, 2-20, 2-21, 2-30, 3-3, 202-1, 401-2, 401-3, 404-2, 405-2

O CCB Brasil está comprometido com a valorização salarial de todos os seus colaboradores, em alinhamento aos padrões do mercado e à Resolução N° 3.921 do BACEN, diretriz orientadora da remuneração dos administradores. Para além de oferecer um ambiente de trabalho saudável, o banco entende que sua política de remuneração fixa e variável deve corresponder às melhores práticas das instituições financeiras, para estimular a retenção de talentos e o desenvolvimento contínuo do público interno. Nesse sentido, o Programa de Participação nos Resultados (PPR) é um importante instrumento para atender as necessidades e expectativas desses colaboradores, que, a partir da avaliação de desempenho individual realizada anualmente em todos os departamentos, agências e subsidiárias da instituição, são reconhecidos por seus esforços e resultados alcançados.

A organização preza pela transparência, integridade e manutenção da saúde financeira ao tratar essa temática, sempre em consonância com as estratégias do negócio e a gestão dos seus impactos econômicos, sociais e ambientais. Em 2023, a proporção entre a remuneração total anual do indivíduo mais bem pago da organização e a remuneração

total anual média de todos os colaboradores⁷ foi de 22,4%, uma leve redução se comparado aos 23,36% observados no ano anterior. Não foram levados em consideração a diretoria estatutária, estagiários, jovens aprendizes e expatriados nesse cálculo, devido a particularidades da legislação trabalhista e condicionantes específicas. Já a proporção entre o aumento percentual na remuneração total anual do indivíduo mais bem pago da organização e o aumento percentual médio na remuneração total anual de todos os colaboradores⁸, sofreu um acréscimo de 0,47%.

O CCB Brasil não tem acesso aos salários dos terceirizados, mas todos os colaboradores efetivos da organização regidos pela Consolidação das Leis do Trabalho (CLT) têm a sua disposição um pacote de benefícios, incluindo: seguro de vida padrão, e complementar, seguro de vida educação, auxílio funeral, plano de assistência médica, plano de seguro odontológico, cobertura de acidente, licenças maternidade e paternidade, aposentadoria, plano odontológico, *gympass*, auxílio creche e/ou babá, auxílio alimentação e refeição, vale transporte, décima terceira cesta alimentação, complementação de auxílio doença previdenciário e auxílio doença acidentário, ajuda a deslocamento noturno, auxílio à requalificação profissional, entre outros.

O banco está comprometido com a condução ética e transparente em casos de demissões, buscando sempre o tratamento digno e o diálogo para com o colaborador. Antes da efetivação de um desligamento sem justa causa, o Departamento de Recursos Humanos avalia a possibilidade de transferência ou remanejamento de área da pessoa, assim como oferece o benefício de requalificação profissional por meio da sua inscrição em cursos ministrados por empresa, entidade de ensino ou associação sindical.

7. excluindo-se o mais bem pago.

8. excluindo-se o mais bem pago.



[Mensagem do Presidente](#)

[Highlights de 2023](#)

[Sobre o Relatório](#)

[China Construction Bank Corporation](#)

[Estrutura de Governança](#)

[GESTÃO DE PESSOAS](#)

[Gerenciamento de Riscos](#)

[Demonstrações Financeiras](#)

[Sumário de conteúdo da GRI](#)

[Créditos](#)

Benefícios oferecidos a colaboradores efetivos

	2023	2022	2021
Seguro de Vida	298	257	260
Plano de Saúde	853	714	749
Licença Maternidade	7	8	6
Licença Paternidade	6	10	4
Plano Odontológico	421	331	340
Gympass	68	26	27
Auxílio Creche/Babá	50	37	35
Alimentação/Refeição	396	336	341

Informações baseadas na distribuição dos benefícios por quantidade de vidas (incluindo dependentes) do CCB Brasil. Cobertura de acidente e aposentadoria não foram concedidos no período coberto pelo relato.



Mensagem
do Presidente

Highlights
de 2023

Sobre o
Relatório

China
Construction
Bank
Corporation

Estrutura
de Governança

**GESTÃO
DE PESSOAS**

Gerenciamento
de Riscos

Demonstrações
Financeiras

Sumário de
conteúdo
da GRI

Créditos

Benefícios oferecidos a colaboradores efetivos

Número total de colaboradores com direito a tirar licença maternidade/paternidade

2023		2022		2021	
Mulher	Homem	Mulher	Homem	Mulher	Homem
157	229	164	225	163	240

Número total de colaboradores que tiraram licença maternidade/paternidade

2023		2022		2021	
Mulher	Homem	Mulher	Homem	Mulher	Homem
7	6	8	10	6	4

Número total de colaboradores que retornaram ao trabalho depois do término da licença maternidade/paternidade

2023		2022		2021	
Mulher	Homem	Mulher	Homem	Mulher	Homem
7	6	8	10	6	4

Número total de colaboradores que retornaram ao trabalho depois do término da licença maternidade/paternidade e continuaram colaboradores doze meses após seu retorno ao trabalho

2023		2022		2021	
Mulher	Homem	Mulher	Homem	Mulher	Homem
6	6	7	8	4	4

Taxas de retorno ao trabalho e retenção de colaboradores que tiraram licença maternidade/paternidade

2023		2022		2021	
Mulher	Homem	Mulher	Homem	Mulher	Homem
86%	100%	88%	80%	67%	100%



Mensagem
do Presidente

Highlights
de 2023

Sobre o
Relatório

China
Construction
Bank
Corporation

Estrutura
de Governança

**GESTÃO
DE PESSOAS**

Gerenciamento
de Riscos

Demonstrações
Financeiras

Sumário de
conteúdo
da GRI

Créditos

Acordos de negociação coletiva

	2023	2022	2021
Total de colaboradores	402	407	422
Total de colaboradores cobertos por acordos de negociações coletivas	382	385	403
Porcentagem	95,02%	94,59%	95,50%

Para os estagiários, o CCB aplica as mesmas condições estabelecidas na convenção coletiva. Em relação aos jovens aprendizes, é seguido o disposto na CLT.

Salário base e remuneração em 2023 (R\$)

	Salário base		Remuneração		Proporção entre salário base/remuneração de mulheres e homens
	Mulher	Homem	Mulher	Homem	
Presidente	-	268.744,45	-	497.177,23	-
Diretoria	-	175.738,42	-	325.116,08	-
Gerenciais	22.622,12	40.803,13	41.850,92	75.485,79	55,44%
Front Office	17.429,77	17.242,99	32.245,07	31.899,53	101,08%
Midle-Back Office	10.100,39	13.861,73	18.685,72	25.644,20	72,87%
Programas	1.762,02	2.227,13	3.259,74	4.120,19	79,12%

O CCB Brasil acredita na equidade de gênero no mercado de trabalho como um caminho importante para a superação das disparidades salariais e está ciente da necessidade de avançar nessa pauta. Ao analisar todos os cargos do banco, o salário mínimo em vigência na data base deste relatório, representa 42,61% da menor remuneração recebida por mulheres e homens. A organização entende que é necessário ir além disso e está comprometida em avançar nessa pauta, construindo um ambiente profissional de cada vez mais igualdade de oportunidades.



Mensagem do Presidente

Highlights de 2023

Sobre o Relatório

China Construction Bank Corporation

Estrutura de Governança

GESTÃO DE PESSOAS

Gerenciamento de Riscos

Demonstrações Financeiras

Sumário de conteúdo da GRI

Créditos

Saúde e Segurança

GRI 3-3, 403-1, 403-2, 403-3, 403-4, 403-5, 403-6, 403-7, 403-8

A cultura de sustentabilidade do CCB Brasil preza pela manutenção de um ambiente profissional saudável para todos os colaboradores, permitindo que suas rotinas de trabalho possam ser cumpridas com toda a segurança necessária. Mais do que contribuir para o alto rendimento das equipes, 100% delas contempladas pelas ações de Gestão de Saúde e Segurança do Trabalho, o bem-estar cotidiano permite que os funcionários mantenham suas boas condições físicas e mentais. Tais assuntos fazem parte do cerne da gestão do banco, que está sempre alinhado às melhores práticas do mercado e preocupado em promover melhorias ao público interno no desempenhar de suas funções, em consonância com as legislações vigentes.

O banco utiliza, atualmente, o sistema de gestão ocupacional SOC, certificado pela Norma de Segurança da Informação ISO 27001 e que abrange todos os colaboradores, entre efetivos e terceirizados, conforme os requisitos legais. Além disso, dispõe em suas instalações de ambulatórios médicos para o atendimento dos colaboradores em caso de eventualidades, que contam com profissionais qualificados de medicina, psicologia e enfermagem para acompanhar os seus estados de saúde sempre que necessário. Por meio do Portal Corporativo, plataforma de comunicação interna que divulga bons costumes e condutas adequadas de segurança ocupacional, a instituição também reforça a necessidade de promover um ambiente corporativo mais confortável para todos.

Com o apoio da CIPA - Comissão Interna de Prevenção de Acidentes (NR 5), responsável pela prevenção de acidentes e doenças decorrentes do trabalho, e do Departamento de Recursos Humanos, o CCB Brasil desenvolve uma série de outras atividades. Entre eles, a realização de exames ocupacionais, comunicação de políticas, ampliação dos benefícios de saúde e treinamentos. Em 2023, foram oferecidas 40 horas de atividades em um curso que abordou questões como: estudo do ambiente, das condições de trabalho e dos riscos originados do processo produtivo, bem como dos acidentes e doenças do trabalho relacionados ao local; metodologia de investigação e análise de acidentes e doenças do trabalho; princípios gerais de higiene do trabalho e de medidas de prevenção dos riscos; noções sobre legislação trabalhista e previdenciária que aborda segurança e saúde no trabalho; princípios gerais de higiene do trabalho e de medidas de controle dos riscos.



[Mensagem do Presidente](#)

[Highlights de 2023](#)

[Sobre o Relatório](#)

[China Construction Bank Corporation](#)

[Estrutura de Governança](#)

GESTÃO DE PESSOAS

[Gerenciamento de Riscos](#)

[Demonstrações Financeiras](#)

[Sumário de conteúdo da GRI](#)

[Créditos](#)

A CIPA é uma comissão representativa de todos os colaboradores do CCB Brasil, sejam efetivos ou terceirizados, e atua por meio de comitês de segurança eleitos pelo próprio público interno. Entre outros normativos cumpridos pela organização e que visibilizam seus esforços para a promoção do bem-estar, destacam-se: o PCMSO - Programa de Controle Médico de Saúde Ocupacional (NR 7), sobre o conjunto de procedimentos para prevenir e diagnosticar precocemente danos à saúde decorrentes do trabalho; O PGR - Programa de Gerenciamento de Riscos (NR 1), relacionado ao processo de Gerenciamento de Riscos Ocupacionais com ações de comunicação e multidisciplinaridade; a AET - Análise Ergonômica (NR 17), que estabelece regras para a mitigação dos riscos ocupacionais relativos à ergonomia.

Anualmente, vistorias são realizadas por um técnico de segurança do fornecedor de medicina ocupacional, com o intuito de identificar e avaliar riscos, que são imediatamente solucionados pela equipe de segurança do trabalho da instituição. Assim como treinamentos para Brigada de incêndio, exercícios de abandono do edifício e a Semana Interna de Prevenção de Acidentes do Trabalho (SIPAT). Em 2023, também foram implementadas diversas ações voltadas à promoção da saúde, tais quais: programa de ginástica laboral *in company*; programa de meditação; promoção de evento sobre saúde física com educador físico e nutricionista; expansão dos planos de academias aos familiares; implantação de rodas de conversa com psicólogo. É importante ressaltar que o CCB Brasil está sempre comprometido a ir além das exigências legais quando o assunto é a saúde de seus colaboradores.

Apesar dos funcionários não estarem sob alta incidência ou riscos de doenças diretamente ligadas à sua ocupação, o CCB Brasil estimula que quaisquer questões relacionadas à periculosidade sejam imediatamente reportadas. O Comitê de Ética e o Departamento de Recursos Humanos estão sempre à disposição para receber denúncias ou problemas relacionados ao assunto, garantindo o anonimato e impedindo qualquer tipo de represália.



[Mensagem do Presidente](#)

[Highlights de 2023](#)

[Sobre o Relatório](#)

[China Construction Bank Corporation](#)

[Estrutura de Governança](#)

GESTÃO DE PESSOAS

[Gerenciamento de Riscos](#)

[Demonstrações Financeiras](#)

[Sumário de conteúdo da GRI](#)

[Créditos](#)

Perfil de Colaboradores

GRI 2-7, 2-8, 401-1, 405-1

No escritório, agências e subsidiárias do CCB Brasil trabalham 402 pessoas, que cumprem suas funções alinhados à cultura da organização. Eles estão presentes em quatro das cinco regiões do país, distribuídos entre as seguintes áreas de atuação do banco: *front office* (87), *middle-back office* (229), gerenciais (66), programas (16), diretoria (3) e presidência (1). Somam-se a essas equipes outros 45 terceirizados – profissionais de limpeza e manutenção, seguranças, bombeiros, médicos, enfermeiros e *motoboys* –, que também contribuem positivamente para que as rotinas corporativas sejam cumpridas em correspondência às melhores práticas ESG.

O número de colaboradores manteve-se estável em 2023, se comparado ao ano anterior, com uma redução de apenas cinco colaboradores efetivos. Ao todo, as mulheres representam 41,54% do quadro profissional permanente, percentual que a instituição tem interesse em aumentar para promover uma maior equidade de gênero em seu ambiente de trabalho. Em relação à rotatividade, no período em questão, o banco contratou 59 pessoas e desligou 64, números explicados pelo processo de remodelamento da estrutura organizacional conduzido ao longo dos últimos anos.



[Mensagem do Presidente](#)

[Highlights de 2023](#)

[Sobre o Relatório](#)

[China Construction Bank Corporation](#)

[Estrutura de Governança](#)

[GESTÃO DE PESSOAS](#)

[Gerenciamento de Riscos](#)


[Demonstrações Financeiras](#)

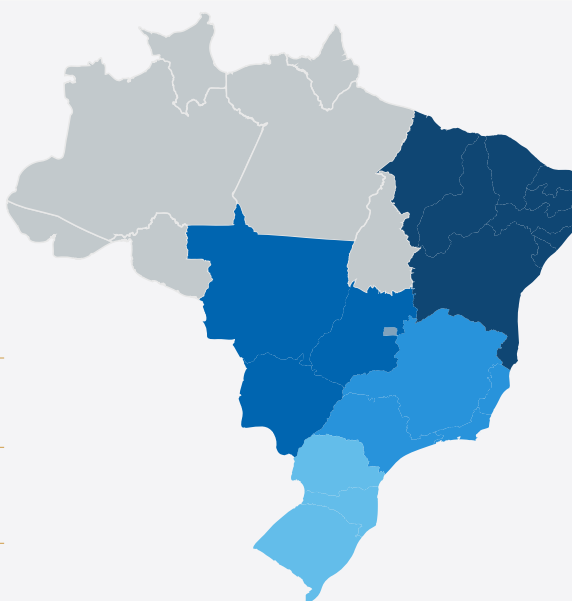
[Sumário de conteúdo da GRI](#)

[Créditos](#)

Número total de colaboradores



	2023	2022	2021
total de mulheres	167	174	170
total de homens	235	233	252



Nordeste	2023	2022	2021
total de mulheres	2	2	2
total de homens	3	3	3

Sudeste	2023	2022	2021
total de mulheres	159	166	162
total de homens	217	215	232

Centro-Oeste	2023	2022	2021
total de mulheres	4	4	4
total de homens	4	4	5

Sul	2023	2022	2021
total de mulheres	2	2	2
total de homens	11	11	12

Mensagem do Presidente

Highlights de 2023

Sobre o Relatório

China Construction Bank Corporation

Estrutura de Governança

GESTÃO DE PESSOAS

Gerenciamento de Riscos

Demonstrações Financeiras

Sumário de conteúdo da GRI

Créditos

Número de colaboradores por relação contratual e gênero

	2023		2022		2021	
	Mulheres	Homens	Mulheres	Homens	Mulheres	Homens
Permanente	156	227	161	222	159	243
Temporário	-	-	-	-	-	-
Estagiário	5	4	5	6	4	3
Jovem Aprendiz	5	2	4	3	3	4
Part-time	1	2	3	3	4	2
Tempo Integral	156	227	161	222	159	243
Terceirizado	22	23	19	24	22	26



Mensagem
do Presidente

Highlights
de 2023

Sobre o
Relatório

China
Construction
Bank
Corporation

Estrutura
de Governança

**GESTÃO
DE PESSOAS**

Gerenciamento
de Riscos

Demonstrações
Financeiras

Sumário de
conteúdo
da GRI

Créditos

Número de colaboradores por relação contratual e região

2023					
	Nordeste	Norte	Centro-Oeste	Sudeste	Sul
Permanente	5	-	8	357	13
Temporário	-	-	-	-	-
Estagiário	-	-	-	9	-
Jovem Aprendiz	-	-	-	7	-
Part-time	-	-	-	3	-
Tempo Integral	5	-	8	357	13
Terceirizado	1	-	3	39	2
2022					
Permanente	5	-	8	357	13
Temporário	-	-	-	-	-
Estagiário	-	-	-	11	-
Jovem Aprendiz	-	-	-	7	-
Part-time	-	-	-	6	-
Tempo Integral	5	-	8	357	13
Terceirizado	1	-	3	38	1
2021					
Permanente	5	-	9	374	14
Temporário	-	-	-	-	-
Estagiário	-	-	-	7	-
Jovem Aprendiz	-	-	-	7	-
Part-time	-	-	-	6	-
Tempo Integral	5	-	9	374	14
Terceirizado	1	-	3	43	1



Mensagem
do Presidente

Highlights
de 2023

Sobre o
Relatório

China
Construction
Bank
Corporation

Estrutura
de Governança

**GESTÃO
DE PESSOAS**

Gerenciamento
de Riscos

Demonstrações
Financeiras

Sumário de
conteúdo
da GRI

Créditos

Diversidade em órgãos de governança e colaboradores por grupo etário (%)



Mensagem
do Presidente

Highlights
de 2023

Sobre o
Relatório

China
Construction
Bank
Corporation

Estrutura
de Governança

**GESTÃO
DE PESSOAS**

Gerenciamento
de Riscos

Demonstrações
Financeiras

Sumário de
conteúdo
da GRI

Créditos

2023			
	Abaixo de 30 anos	De 30 a 50 anos	Acima de 50 anos
Presidente	-	-	100%
Diretoria	-	-	100%
Gerenciais	-	59,09%	40,91%
Front Office	8,05%	51,72%	40,23%
Middle-Back Office	11,79%	69%	19,21%
Programas	100%	-	-
Total	12,44%	60,20%	27,36%
2022			
Presidente	-	-	100%
Diretoria	-	-	100%
Gerenciais	-	60,32%	39,68%
Front Office	10,31%	57,73%	31,96%
Middle-Back Office	12%	69,78%	18,22%
Programas	94,44%	5,56%	-
Total	13,27%	61,92%	24,82%
2021			
Presidente	-	-	100%
Diretoria	-	-	100%
Gerenciais	-	58,46%	41,54%
Front Office	10%	63%	27%
Middle-Back Office	9,66%	70,59%	19,75%
Programas	92,86%	7,14%	-
Total	10,90%	63,98%	25,12%

Diversidade em órgãos de governança e colaboradores por grupo étnico (%)



[Mensagem do Presidente](#)

[Highlights de 2023](#)

[Sobre o Relatório](#)

[China Construction Bank Corporation](#)

[Estrutura de Governança](#)

[GESTÃO DE PESSOAS](#)

[Gerenciamento de Riscos](#)

[Demonstrações Financeiras](#)

[Sumário de conteúdo da GRI](#)

[Créditos](#)

	Negros	Amarelos	Pardos	Branco	Indígena	Não Informado
2023	Presidente	-	100%	-	-	-
	Diretoria	-	66,67%	-	33,33%	-
	Gerenciais	1,52%	15,15%	7,58%	75,76%	-
	Front Office	9,20%	4,60%	13,79%	72,41%	-
	Middle-Back Office	5,68%	6,99%	17,03%	70,31%	-
	Programas	18,75%	-	25%	56,25%	-
	Total	6,22%	8,21%	14,93%	70,65%	-
2022	Presidente	-	100%	-	-	-
	Diretoria	-	66,67%	-	33,33%	-
	Gerenciais	1,59%	12,70%	7,94%	77,78%	-
	Front Office	9,28%	5,15%	13,40%	72,16%	-
	Middle-Back Office	4,89%	8%	16,89%	70,22%	-
	Programas	11,11%	-	38,89%	50%	-
	Total	5,65%	8,35%	15,48%	70,52%	-
2021	Presidente	-	100%	-	-	-
	Diretoria	25%	50%	-	25%	-
	Gerenciais	1,54%	13,85%	6,15%	78,46%	-
	Front Office	8%	6%	16%	70%	-
	Middle-Back Office	4,62%	10,08%	13,45%	71,85%	-
	Programas	14,29%	7,14%	35,71%	42,86%	-
	Total	5,45%	10,19%	13,51%	70,85%	-



Mensagem
do Presidente

Highlights
de 2023

Sobre o
Relatório

China
Construction
Bank
Corporation

Estrutura
de Governança

GESTÃO
DE PESSOAS

Gerenciamento
de Riscos

Demonstrações
Financeiras

Sumário de
conteúdo
da GRI

Créditos

Diversidade em órgãos de governança e colaboradores por gênero (%)

	2023		2022		2021	
	Mulher	Homem	Mulher	Homem	Mulher	Homem
Presidente	-	100%	-	100%	-	100%
Diretoria	-	100%	-	100%	-	100%
Gerenciais	21,21%	78,79%	23,81%	76,19%	23,08%	76,92%
Front Office	44,83%	55,17%	44,33%	55,67%	40%	60%
Middle-Back Office	45,41%	54,59%	47,11%	52,89%	45,38%	54,62%
Programas	62,50%	37,50%	55,56%	44,44%	50%	50%
Total	41,54%	58,46%	42,75%	57,25%	40,28%	59,72%

Diversidade em órgãos de governança e colaboradores por pessoa com deficiência (%)

	2023	2022	2021
Presidente	-	-	-
Diretoria	-	-	-
Gerenciais	-	-	-
Front Office	3,45%	5,15%	3%
Middle-Back Office	3,93%	4,44%	4,20%
Programas	-	-	-
Total	2,99%	3,69%	3,08%



Mensagem
do Presidente

Highlights
de 2023

Sobre o
Relatório

China
Construction
Bank
Corporation

Estrutura
de Governança

**GESTÃO
DE PESSOAS**

Gerenciamento
de Riscos

Demonstrações
Financeiras

Sumário de
conteúdo
da GRI

Créditos

Novas contratações por faixa etária

	2023		2022		2021	
	Total	Taxa	Total	Taxa	Total	Taxa
Abaixo de 30 anos	27	54%	35	64,81%	17	36,96%
De 30 a 50 anos	28	11,57%	47	18,65%	35	12,96%
Acima de 50 anos	4	3,64%	3	2,97%	6	5,66%
Total	59	14,68%	85	20,88%	58	13,74%

Novas contratações por gênero

	2023		2022		2021	
	Total	Taxa	Total	Taxa	Total	Taxa
Mulher	26	15,57%	47	27,01%	23	13,53%
Homem	33	14,04%	38	16,31%	35	13,89%
Total	59	14,68%	85	20,88%	58	13,74%

Novas contratações por região

	2023		2022		2021	
	Total	Taxa	Total	Taxa	Total	Taxa
Nordeste	-	-	-	-	-	-
Norte	-	-	-	-	-	-
Centro-Oeste	-	-	-	-	-	-
Sudeste	59	15,69%	85	22,31%	58	14,72%
Sul	-	-	-	-	-	-
Total	59	14,68%	85	20,88%	58	13,74%



Mensagem
do Presidente

Highlights
de 2023

Sobre o
Relatório

China
Construction
Bank
Corporation

Estrutura
de Governança

**GESTÃO
DE PESSOAS**

Gerenciamento
de Riscos

Demonstrações
Financeiras

Sumário de
conteúdo
da GRI

Créditos

Rotatividade por faixa etária

	2023		2022		2021	
	Total de Demissões	Taxa	Total de Demissões	Taxa	Total de Demissões	Taxa
Abaixo de 30 anos	21	48%	26	56,48%	22	42,39%
De 30 a 50 anos	38	13,64%	66	22,42%	56	16,85%
Acima de 50 anos	5	4,09%	8	5,45%	9	7,08%
Total	64	15,30%	100	22,73%	87	17,18%

Rotatividade por gênero

	2023		2022		2021	
	Total de Demissões	Taxa	Total de Demissões	Taxa	Total de Demissões	Taxa
Mulher	33	17,66%	43	25,86%	33	16,47%
Homem	31	13,62%	57	20,39%	54	17,66%
Total	64	15,30%	100	22,73%	87	17,18%

Rotatividade por região

	2023		2022		2021	
	Total de Demissões	Taxa	Total de Demissões	Taxa	Total de Demissões	Taxa
Nordeste	-	-	-	-	1	10%
Norte	-	-	-	-	-	-
Centro-Oeste	-	-	1	6,25%	-	-
Sudeste	64	16,36%	98	24,02%	86	18,27%
Sul	-	-	1	3,85%	-	-
Total	64	15,30%	100	22,73%	87	17,18%

Rotatividade voluntária/ involuntária

	2023		2022		2021	
	Total de Demissões	Taxa	Total de Demissões	Taxa	Total de Demissões	Taxa
Voluntário	41	10,20%	70	17,20%	58	13,74%
Involuntário	23	5,72%	30	7,37%	29	6,87%
Total	64	15,92%	100	24,57%	87	20,62%



Mensagem
do Presidente

Highlights
de 2023

Sobre o
Relatório

China
Construction
Bank
Corporation

Estrutura
de Governança

**GESTÃO
DE PESSOAS**

Gerenciamento
de Riscos

Demonstrações
Financeiras

Sumário de
conteúdo
da GRI

Créditos

GERENCIAMENTO DE RISCOS



Desenvolvimento Sustentável

GRI 2-12, 2-17, 3-3, FS1, FS9, FS16

O CCB Brasil está comprometido com a sustentabilidade nos negócios em todas as suas instâncias, por meio de uma gestão pautada pelas melhores práticas ESG. Fomentar iniciativas e práticas que contribuam para o desenvolvimento sustentável, estabelecendo parcerias que agreguem valor ao alcance dos ODS da ONU é um dos seus objetivos mais relevantes. O banco está ciente de suas responsabilidades como instituição financeira que atua na concessão de crédito, importante mecanismo de apoio para que a sociedade supere os desafios sociais, ambientais e econômicos, e não mede esforços para aprimorar continuamente ações de engajamento com os *stakeholders* ao tratar essa temática.

Nesse sentido, a governança corporativa da organização desempenha um papel fundamental para garantir a mitigação dos eventuais impactos negativos causados por clientes, fornecedores e sua própria atuação.

O trabalho do Conselho de Administração, da Diretoria Executiva e dos Comitês de Assessoramento são essenciais nesse processo, já que eles são responsáveis por deliberar e discutir sobre assuntos conectados à Agenda ESG, buscando sempre o cumprimento estrito das legislações vigentes e a adoção de práticas voluntárias positivas. Todos os produtos e serviços oferecidos pelo CCB Brasil também estão alinhados às políticas e diretrizes internas que regem a temática, assegurando o compromisso ético de impedir qualquer prática incompatível com o desenvolvimento sustentável.

Com o suporte do Departamento de Gestão de Riscos, integrado a diversas outras áreas do negócio e segmentado nas Divisões de Risco de Crédito, Risco de Liquidez, Mercado & Capital e Risco Socioambiental e Climático, o banco trabalha para aperfeiçoar e revisar sistematicamente seus processos internos, tais como os manuais de produtos voltados à concessão de crédito. Os relatórios elaborados por esses setores são direcionados à alta governança da instituição e trazem os direcionadores necessários para que os compromissos assumidos no âmbito da sustentabilidade sejam cumpridos integralmente. Responsável pela identificação das principais ameaças e desafios relacionados às atividades do CCB Brasil, o Comitê de Riscos também realiza reuniões mensais para debater melhorias e alternativas de mitigação de impactos oriundos da sua atuação.



[Mensagem do Presidente](#)

[Highlights de 2023](#)

[Sobre o Relatório](#)

[China Construction Bank Corporation](#)

[Estrutura de Governança](#)

[Gestão de Pessoas](#)

GERENCIAMENTO DE RISCOS

[Demonstrações Financeiras](#)

[Sumário de conteúdo da GRI](#)

[Créditos](#)

Expresso em sua Declaração de Appetite a Riscos (RAS), a baixa apetência a ameaças socioambientais, climáticas e de crédito nos negócios é uma realidade que faz-se presente nas relações comerciais do banco. Entre as principais regulações do Banco Central, que acompanha e audita, anualmente, todos os processos referentes à gestão da sustentabilidade das instituições financeiras, destacam-se as suas novas regulamentações, publicadas no segundo semestre de 2021, que trata sobre questões conectadas ao gerenciamento de riscos socioambientais e climáticos. Além disso, o CCB Brasil é signatário da autorregulação da (FEBRABAN), que possui um eixo normativo ligado diretamente à responsabilidade das organizações para com a sociedade e o meio ambiente.

A preocupação com a pauta socioambiental é também uma exigência da matriz, pois a comissão regulatória bancária da China exige dos bancos o cumprimento de diretrizes específicas relacionadas ao assunto. Cabe ressaltar que, antes mesmo dessas obrigatoriedades legais no âmbito nacional e internacional, o CCB Brasil assume a gestão da sustentabilidade como um direcionador estratégico dos seus negócios, já que problemas ambientais, sociais e de governança influenciam diretamente em possíveis riscos financeiros. Desde então, a atenção com temas como gestão de resíduos, recursos hídricos, emissões de gases poluentes, entre outros, também estão no radar da organização.

Um outro eixo trabalhado pela Sustentabilidade no CCB Brasil está voltado para o viés de Educação Financeira e, para isso, integra debates com outras instituições interessadas nas discussões envolvendo desenvolvimento sustentável e finanças. A Divisão de Risco Socioambiental participa da Semana da Educação Financeira (ENEF), iniciativa anual do Fórum Brasileiro de Educação Financeira (FBEF), realizada desde 2014, que oferece uma série de palestras gratuitas sobre o assunto e neste ano teve como eixo central a “Resiliência Financeira”.



[Mensagem do Presidente](#)

[Highlights de 2023](#)

[Sobre o Relatório](#)

[China Construction Bank Corporation](#)

[Estrutura de Governança](#)

[Gestão de Pessoas](#)

GERENCIAMENTO DE RISCOS

[Demonstrações Financeiras](#)

[Sumário de conteúdo da GRI](#)

[Créditos](#)

Avaliação de Riscos

GRI 3-3, 308-1, 308-2, 408-1, 409-1, 414-1, 414-2, FS2, FS3, FS5, FS9, FS10

No CCB Brasil, 100% dos negócios estabelecidos com clientes e fornecedores são ancorados por criteriosos processos de avaliação socioambiental, descritos nos contratos e reforçados durante as interações com os gerentes comerciais. Em relação aos seus pares de mesmo porte, o banco é pioneiro na gestão integrada de riscos, adotando procedimentos internos robustos para garantir que o relacionamento com os *stakeholders* seja pautado pelas melhores práticas ESG. Dessa forma, a organização garante um monitoramento ininterrupto dos impactos ambientais, sociais e econômicos, diretos e indiretos, associados aos compromissos firmados com seus públicos de interesse, que possuem inúmeras cláusulas específicas relacionadas à sustentabilidade.

Com o apoio do Departamento de *Compliance* e do Departamento de Gestão de Riscos, a instituição assegura que todas as etapas inerentes à concessão de crédito passem por processos rígidos de *due diligence*, a fim de identificar quaisquer problemas que possam ser ocasionados ao banco diante da operação em questão. Devido ao recrudescimento dos eventos climáticos extremos observados no país, especialmente secas prolongadas e chuvas intensas, o CCB Brasil vem fortalecendo seus mecanismos de gerenciamento de riscos climáticos, com o intuito de apoiar seus *stakeholders* e resguardar-se de consequências negativas. Cabe ressaltar, que a carteira de atacado da instituição é composta, majoritariamente, por organizações do agronegócio, segmento diretamente sujeito aos impactos do aquecimento global e das alterações do clima.

Durante o cadastro de um novo cliente ou fornecedor, a Divisão de Risco Socioambiental, inicia uma análise completa da empresa, em que são verificados diversos aspectos ambientais relacionados à sua aderência às legislações vigentes, assim como problemas reputacionais, a existência de outorgas, autos de infração, entre outros. Além disso, são investigados inúmeros elementos correspondentes à dimensão social, incluindo a checagem se a companhia consta na lista TEI. O CCB Brasil não admite operações com instituições associadas a casos de trabalho infantil e análogo a escravidão e possui diversas cláusulas que abordam as temáticas em seus contratos, afirmando o compromisso com seus valores de perenidade nos negócios, responsabilidade social e corporativa e respeito ao meio ambiente⁹.

9. Caso, no passado, a empresa tenha figurado na lista TEI, há um monitoramento rigoroso por parte do CCB Brasil.



[Mensagem do Presidente](#)

[Highlights de 2023](#)

[Sobre o Relatório](#)

[China Construction Bank Corporation](#)

[Estrutura de Governança](#)

[Gestão de Pessoas](#)

GERENCIAMENTO DE RISCOS

[Demonstrações Financeiras](#)

[Sumário de conteúdo da GRI](#)

[Créditos](#)

Diariamente, o sistema interno realiza buscas na base de dados única do banco para identificar se há pessoas físicas ou jurídicas conectadas a episódios que atentem contra os direitos humanos. Caso as análises ofereçam informações inconclusivas ou duvidosas, a organização solicita documentos complementares à empresa, para que os devidos esclarecimentos sejam prestados. Em 2023, não foram observados riscos significativos ligados a trabalho forçado, análogo a escravidão ou infantil, incluindo em públicos de interesse mais sensíveis às temáticas, como empresas dos segmentos da agropecuária, mineração, têxtil e de tabaco. No mesmo período, dos 183 fornecedores que passaram por análise socioambiental, 6% deles foram identificados como causadores de impactos ambientais e sociais negativos potenciais. Porém, em decorrência dessa avaliação, ficou constatado que nenhum estava em desacordo com as regulamentações, não sendo necessário acordar melhorias ou romper os contratos.

Além dos procedimentos de controle adotados pela Divisão de Risco Socioambiental, que passa por auditorias internas anualmente e atua diretamente em todas as linhas de negócio, existem outros mecanismos de avaliação de riscos no âmbito das atividades desenvolvidas pelo banco. Para atender os interesses dos acionistas e certificar a saúde financeira da instituição, análises de riscos de crédito, liquidez, mercado e capital, reputação, operações, lavagem de dinheiro, financiamento ao terrorismo e segurança da informação, também são levadas em consideração para impedir qualquer apoio a iniciativas criminosas ou irregulares.



[Mensagem do Presidente](#)

[Highlights de 2023](#)

[Sobre o Relatório](#)

[China Construction Bank Corporation](#)

[Estrutura de Governança](#)

[Gestão de Pessoas](#)

[GERENCIAMENTO DE RISCOS](#)

[Demonstrações Financeiras](#)

[Sumário de conteúdo da GRI](#)

[Créditos](#)

Rating Socioambiental

GRI 2-16, 201-2, FS-10

Para que os processos de avaliação socioambiental sejam conduzidos de maneira estratégica e a gestão dos impactos relacionados à concessão de crédito possam ser monitorados assertivamente, o CCB Brasil classifica seus clientes em três categorias de risco. Cada um deles recebe uma nota, de acordo com seu grau de maturidade quanto às práticas ESG, por meio de uma metodologia que cruza dados referentes à conformidade legal da organização para com sua atividade principal. Em consonância com a Resolução CMN 4.943, de 15 de setembro de 2021, do BACEN, o banco está desenvolvendo um quarto nível, que engloba empresas com riscos irrelevantes. Além disso, atendendo a Resolução BCB nº 151 do regulador, de 6 de outubro de 2021, a Divisão de Risco Socioambiental implementou um novo questionário destinado a esses *stakeholders*, para aprimorar sua categorização quanto aos riscos ambientais, sociais e climáticos.

RATING A Alto risco

Clientes que desenvolvem atividades de maior potencial de risco e exigem análises mais criteriosas, pois os impactos podem ser sem precedentes ou irreversíveis. No grupo, estão incluídos setores e subsetores da indústria de defensivos agrícolas e adubos, curtumes, de infraestrutura (como os de construção de estradas e usinas), de transportes de carga, de produção e distribuição de energia, etc.

RATING B Médio risco

Compõem esta faixa clientes atuantes em ramos com riscos consideráveis, mas que desfrutam de uma administração socioambiental responsável e capaz de mitigar possíveis impactos. Estão reunidos nessa classificação *stakeholders* dos setores e subsetores da indústria alimentícia, de produtos agrícolas, serviços de engenharia, etc.

RATING C Baixo risco

Stakeholders com negócios de menor risco integram este grupo, que agrupa setores de serviços técnicos, administrativos e consultorias financeiras, instituições de ensino, comércio atacadista/varejista, entre outros que possuam administração socioambiental responsável.



[Mensagem do Presidente](#)

[Highlights de 2023](#)

[Sobre o Relatório](#)

[China Construction Bank Corporation](#)

[Estrutura de Governança](#)

[Gestão de Pessoas](#)

[GERENCIAMENTO DE RISCOS](#)

[Demonstrações Financeiras](#)

[Sumário de conteúdo da GRI](#)

[Créditos](#)

Em 2023, clientes classificados como de alto risco representaram apenas 25% do portfólio de negócios do CCB Brasil. O relacionamento com eles é pautado por avaliações criteriosas e requerimentos específicos de documentações, com o intuito de resguardar os interesses do banco e prevenir eventuais problemas de *non-compliance* acerca de legislações vigentes, normas de autorregulação e políticas internas. Ao desfrutar de 75% dos *stakeholders* presentes nas categorias de baixo e médio risco, a organização afirma o seu compromisso com a mitigação dos impactos negativos ambientais, sociais e econômicos da sua atuação, demonstrando aos seus públicos de interesse estar trabalhando em prol do desenvolvimento sustentável.

Durante o período do relato, 355 clientes passaram por atribuição ou revisão do *rating* e, após uma série de análises, 139 foram reclassificados de alto para médio risco. Os demais, atribuídos inicialmente nos *Rating* B e C não passaram por esse processo, enquanto uma outra parte, classificada anteriormente com o *Rating* A, não teve sua reavaliação concluída até o fim do período do relato. Em 2023, não foram observados problemas quanto a esse mecanismo de categorização que precisassem ser levados ao Comitê de Riscos do banco.

Atendendo a Resolução N° 151 do BACEN, a partir de maio do ano base deste relatório, a Divisão de Risco Socioambiental implementou um novo questionário destinado aos clientes, incorporando outras questões associadas a riscos sociais, ambientais e climáticos. Essa atualização fortalece ainda mais as políticas de avaliação e gestão de riscos do CCB Brasil, afirmando o seu alinhamento com as melhores práticas ESG no âmbito das instituições financeiras.



[Mensagem do Presidente](#)

[Highlights de 2023](#)

[Sobre o Relatório](#)

[China Construction Bank Corporation](#)

[Estrutura de Governança](#)

[Gestão de Pessoas](#)

GERENCIAMENTO DE RISCOS

[Demonstrações Financeiras](#)

[Sumário de conteúdo da GRI](#)

[Créditos](#)

Gestão de Emissões e Ecoeficiência

GRI 3-3, 302-1, 305-1, 305-2, 305-3

O CCB Brasil promove esforços contínuos para reduzir a emissão de gases poluentes e está cada vez mais atento a oportunidades de negócios com clientes que envolvam a economia de baixo carbono. Apesar da maior parte da liberação dessas substâncias danosas ser de origem indireta, o banco reconhece ser sua responsabilidade monitorar e orientar os *stakeholders* quanto a necessidade de adotar práticas mais sustentáveis. A organização entende as mudanças climáticas como uma questão de emergência global e que deve ser monitorada sistematicamente pela Divisão de Risco Socioambiental, com sinergia às legislações vigentes e às diretrizes internas, baseadas nos princípios de adaptação, mitigação e compensação.

Tal comprometimento com a temática resultou na adesão da instituição, em 2021, ao Programa Brasileiro GHG Protocol, mecanismo de gestão de emissões reconhecido internacionalmente e que, no país, é coordenado pelo Centro de Estudos em Sustentabilidade da Fundação Getúlio Vargas (FGVces). Em 2023, o inventário de gases de efeito estufa do CCB Brasil, publicado anualmente, obteve o Selo Prata da iniciativa, afirmando o seu compromisso para com padrões de excelência na mensuração e administração de poluentes responsáveis pelo aquecimento global. O banco preza pela transparência em todos os processos que envolvam o assunto, tornando públicas suas ações em prol da redução dos efeitos das mudanças climáticas.

Em relação ao Escopo 1¹⁰, que considera emissões diretas em toneladas métricas de CO₂ equivalente, a organização totalizou, no período base deste relatório, 63,395 tCO₂e. O valor três vezes maior do que o identificado em 2022 deve-se ao aumento das emissões fugitivas, oriundo da manutenção dos extintores e ar condicionado, processo que não foi realizado no ano em questão.

No caso das emissões indiretas provenientes da aquisição de energia em toneladas métricas de CO₂, associadas ao Escopo 2¹⁰, o CCB Brasil observou estabilidade em 2023, se comparado ao ano anterior, mesmo com a ampliação das atividades operacionais de escritório, alcançando o patamar de 68,071 tCO₂e. Por fim, no Escopo 3¹⁰, relativo a outras emissões indiretas em toneladas métricas de CO₂, foram contabilizados 99,404 tCO₂e, número um pouco acima do identificado em 2022.

10. Compreende os limites operacionais de todo o conglomerado CCB Brasil para o ano base 2023 (janeiro a dezembro) do inventário. O ciclo é realizado de forma anual, de modo a representar o desempenho consolidado do banco no ano em questão, enquanto os fatores de emissão e o *Global Warming Potential (GWP)* utilizados para os cálculos foram baseados no Programa Brasileiro GHG Protocol.



[Mensagem do Presidente](#)

[Highlights de 2023](#)

[Sobre o Relatório](#)

[China Construction Bank Corporation](#)

[Estrutura de Governança](#)

[Gestão de Pessoas](#)

GERENCIAMENTO DE RISCOS

[Demonstrações Financeiras](#)

[Sumário de conteúdo da GRI](#)

[Créditos](#)

Emissões diretas de Gases de Efeito Estufa (GEE) em tCO₂e - Escopo 1

	2023	2022	2021
Combustão estacionária (gerador)	3,271	11,947	5,25
Combustão móvel (combustível)	3,382	2,764	1,57
Emissões fugitivas (extintores e ar condicionado)	56,742	5,793	118,76
Total	63,395	20,504	125,59
Emissões de CO₂ biogênico (t)	1,253	1,931	1,01

Gases incluídos: CO₂, CH₄, HFC-32, HFC-125.

Emissões indiretas de Gases de Efeito Estufa (GEE) em tCO₂e - Escopo 2

	2023	2022	2021
	68,071	68,737	209,26

Gás incluído: CO₂.

Emissões indiretas de Gases de Efeito Estufa (GEE) em tCO₂e - Escopo 3

	2023	2022	2021
Transporte e Distribuição (<i>upstream</i>)	1,983	1,810	1,62
Viagens a negócio	61,124	31,759	15,14
Deslocamento casa-trabalho	36,297	59,332	98,77
Total	99,404	92,901	115,53
Emissões de CO₂ biogênico (t)	16,796	24,121	6,95

Gases incluídos: CO₂, CH₄, N₂O.

Apesar do aumento de aquisição de eletricidade, foi observada uma redução substancial no consumo de combustíveis não renováveis por parte da organização em 2023, o que demonstra os seus esforços para com o uso responsável dos recursos energéticos. O total de óleo diesel



Mensagem
do Presidente

Highlights
de 2023

Sobre o
Relatório

China
Construction
Bank
Corporation

Estrutura
de Governança

Gestão
de Pessoas

**GERENCIAMENTO
DE RISCOS**

Demonstrações
Financeiras

Sumário de
conteúdo
da GRI

Créditos

e gasolina utilizado para abastecimento da frota de veículos e geradores¹¹ do CCB Brasil alcançou o patamar de 114,55 GJ, valor 50% inferior ao identificado no ano anterior e três vezes menor que o acumulado em 2021. Além do empenho para com essas temáticas, o banco também age para aprimorar suas ações de ecoeficiência no âmbito da gestão adequada de água, papel e descarte de resíduos eletrônicos e sólidos. Medidas que visam, além do cumprimento dos requisitos legais, proporcionar aos colaboradores melhores condições de trabalho e um engajamento com os *stakeholders* pautado pela responsabilidade socioambiental.

Consumo total de energia dentro da organização (GJ)

	2023	2022	2021
Eletricidade comprada	6.385,11	5.813,01	5.866,09
Combustível não renováveis	114,55	232,90	354,80
Total	6.499,66	6.045,91	6.220,89

Dados levam em consideração recibos do abastecimento da frota de carros do CCB divididos pela média mensal para a cidade de São Paulo baseada na tabela da ANP. Assim como o combustível utilizado nos geradores da matriz do CCB e a fração ideal do combustível utilizado nos geradores de uso comum do condomínio das agências. O consumo de eletricidade é obtido a partir do valor em kWh apresentado nas contas de consumo de energia elétrica dos escritórios e condomínio (uso comum) das agências, matriz e CCB Financeira. Algumas agências não possuem acesso à conta de energia do uso comum do condomínio. Para esses casos, foi atribuída uma média do consumo de energia de uso comum das demais agências. Não houve consumo ou venda de aquecimento, resfriamento ou vapor em 2023, tampouco eletricidade vendida.

É importante destacar, novamente, que, simultaneamente a todas essas medidas relatadas, a organização está comprometida com o incentivo a negócios sustentáveis, parte integrante de seu planejamento estratégico e das ambições da matriz. Esses incentivos se dão por meio da concessão de crédito a operações de empresas que envolvam o investimento em energia solar e eólica, assim como biocombustíveis. O CCB Brasil pretende contribuir positivamente para a transição energética no país, não somente pensando em benefícios diretos às suas finanças, mas pela possibilidade de consolidar sua participação em uma agenda que promova uma realidade melhor para as gerações futuras.

11. Em 2023, houve uma redução considerável no consumo de óleo diesel na instituição, pois não houve a necessidade de abastecimento total do motor do gerador da agência Brasil. Consequentemente, as agências também carregaram menos os seus geradores. O CCB Brasil não consome combustíveis adquiridos a partir de fontes renováveis.



Mensagem
do Presidente

Highlights
de 2023

Sobre o
Relatório

China
Construction
Bank
Corporation

Estrutura
de Governança

Gestão
de Pessoas

**GERENCIAMENTO
DE RISCOS**

Demonstrações
Financeiras

Sumário de
conteúdo
da GRI

Créditos

DEMONSTRAÇÕES FINANCEIRAS



Estratégia de Atuação

GRI 3-3, 203-2, 207-1, 207-2

Assim como no ano anterior, o CCB Brasil adotou, em 2023, uma abordagem mais conservadora e restritiva nas operações de concessão de crédito, buscando a estabilidade e manutenção da carteira. Tal posicionamento permitiu que a instituição oferecesse todo o apoio necessário aos seus clientes, especialmente empresas *corporate* e *large corporate*, diversificados em setores econômicos de suma importância para o desenvolvimento do país.

Alguns deles, impactados pelos aumentos de preços e taxas de inflação relacionados à continuidade e acirramento dos conflitos geopolíticos na Europa e no Oriente Médio, que contribuem para um cenário de instabilidade global. Mas também acometidos pelos eventos extremos causados pelos efeitos das mudanças climáticas, que causaram secas intensas e chuvas prolongadas em diferentes regiões brasileiras.

No que tange a estratégia fiscal do banco, todos os requisitos legais e legislações vigentes são estritamente cumpridos, que somados às diretrizes internas garantem uma gestão corporativa de excelência e o alinhamento ao tripé ambiental, social e de governança. As normas tributárias também são integralmente seguidas pelo CCB Brasil, possibilitando o correto recolhimento de todos os impostos e contribuições dispostos em lei. A instituição acredita que a contribuição ao desenvolvimento sustentável passa diretamente pela consolidação de uma política de finanças alinhada às melhores práticas ESG e trabalha, continuamente, com o apoio do Conselho de Administração, para aprimorar seu posicionamento na temática. Os riscos fiscais, avaliados tempestivamente por diferentes áreas do banco, são discutidos tecnicamente por diversas áreas. Sob responsabilidade do Comitê de Auditoria, além da análise das abordagens regulatórias, está o recebimento dos reportes anuais sobre riscos fiscais oriundos desses debates, submetidos também à apreciação de auditores externos.

Baseada na ética, transparência e integridade, a instituição contribui para o desenvolvimento social e econômico das regiões em que seus clientes operam suas atividades, corporações de setores como agronegócio, energia, óleo e gás, indústria, mineração, construção, varejo, químico e serviços. A concessão de crédito é um mecanismo de suporte muito importante para que as organizações acelerem o alcance dos Objetivos de Desenvolvimento Sustentável e gerem valor para os territórios e



Mensagem
do Presidente

Highlights
de 2023

Sobre o
Relatório

China
Construction
Bank
Corporation

Estrutura
de Governança

Gestão
de Pessoas

Gerenciamento
de Riscos

**DEMONSTRAÇÕES
FINANCEIRAS**

Sumário de
conteúdo
da GRI

Créditos

comunidades próximas às suas áreas de operação, mas exige muita responsabilidade do ponto de vista de avaliação e gestão de riscos. No CCB Brasil, todos os negócios estabelecidos com os *stakeholders* passam por uma criteriosa estrutura de avaliação e gestão de riscos, garantindo a mitigação de impactos negativos ambientais, sociais e econômicos.

Principais Resultados

GRI- 201-1

Em 2023, as operações de crédito do banco alcançaram o patamar de R\$ 9.742,5 milhões, valor ligeiramente inferior aos R\$ 10.168,7 milhões identificados no ano precedente. Nesse sentido, os recursos oriundos da matriz passaram de 27% para 22% da captação total do CCB Brasil, entre captações no mercado, obrigações por empréstimos e repasses e instrumentos de dívida elegíveis à capital, atingindo R\$ 15.800,8 milhões. O resultado líquido da intermediação financeira consolidado, levando em consideração juros e similares, passou de R\$ 380,5 milhões para R\$ 362 milhões. O patrimônio líquido consolidado da instituição encerrou 2023 com o acumulado de R\$ 1.546,4 milhões e o patrimônio de referência observado foi de R\$ 2.405,7 milhões, enquanto o Índice de Basileia seguiu acima da média requerida pelo BACEN, em 20,28%.

Semestralmente, a administração do CCB Brasil elabora um estudo técnico de realização de créditos tributários registrados, com o objetivo de avaliar a capacidade de geração de lucro tributável ao longo dos próximos dez anos.

Demonstração de valor adicionado em % *

	2023	2022	2021
Acionistas	-	-	-
Colaboradores	37,11	65,95	106,51
Governo	60,73	46,15	32,12
Lucro retido	-1,27	-12,27	-39,48
Juros e aluguéis (custos de operação)	3,42	0,17	0,86
Investimentos na comunidade	-	-	-

* Os valores de 2021 foram alterados conforme ajustes baseados no IFRS.



Mensagem
do Presidente

Highlights
de 2023

Sobre o
Relatório

China
Construction
Bank
Corporation

Estrutura
de Governança

Gestão
de Pessoas

Gerenciamento
de Riscos

**DEMONSTRAÇÕES
FINANCEIRAS**

Sumário de
conteúdo
da GRI

Créditos

Demonstração de valor adicionado em R\$ mil*

	2023	2022	2021
Receitas	1.984.778	1.711.8887	903.469
Insumos adquiridos de terceiros	1.554.288	1.479.910	766.732
Valor adicionado bruto	430.489	231.977	136.737
Retenções	-8.634	11.056	19.169
Valor adicionado líquido produzido pela organização	439.124	220.921	117.567
Valor adicionado recebido em transferência	33.810	44.282	44.875
Valor adicionado total a distribuir	472.934	265.204	162.442

* Os valores de 2021 foram alterados conforme ajustes baseados no IFRS.

Demonstração de valor adicionado em R\$ mil*

	2023	2022	2021
Receitas	1.984.778	1.711.888	903.469
Vendas de mercadorias, produtos e serviços	1.973.112	1.736.781	953.781
Provisão para devedores duvidosos - Reversão/Constituição	4.211	-31.329	-80.505
Não operacionais	7.454	6.436	30.193
Insumos adquiridos de terceiros (inclui ICMS e IPI)	1.554.288	1.479.910	766.732
Matérias-primas consumidas	-	-	-



Mensagem do Presidente

Highlights de 2023

Sobre o Relatório

China Construction Bank Corporation

Estrutura de Governança

Gestão de Pessoas

Gerenciamento de Riscos

DEMONSTRAÇÕES FINANCEIRAS

Sumário de conteúdo da GRI

Créditos



[Mensagem do Presidente](#)

[Highlights de 2023](#)

[Sobre o Relatório](#)

[China Construction Bank Corporation](#)

[Estrutura de Governança](#)

[Gestão de Pessoas](#)

[Gerenciamento de Riscos](#)

DEMONSTRAÇÕES FINANCEIRAS

[Sumário de conteúdo da GRI](#)

[Créditos](#)

Demonstração de valor adicionado em R\$ mil*

	2023	2022	2021
Custos das mercadorias e serviços vendidos	1.591.370	1.353.976	592.367
Materiais, energia, serviços de terceiros e outros	-43.230	124.227	164.575
Perda/recuperação de valores ativos	6.148	1.706	9.789
Valor adicionado bruto	430.489	231.977	136.737
Retenções	-8.634	11.056	19.169
Depreciação, amortização e exaustão	8.635	-11.056	19.169
Valor adicionado líquido produzido pela organização	439.124	220.921	117.567
Valor adicionado recebido em transferência	33.810	44.282	44.875
Resultado de equivalência patrimonial	22	-2.261	-519
Receitas financeiras	33.788	46.543	45.394
Valor adicionado total a distribuir	472.934	265.204	162.442
Distribuição do valor adicionado	472.934	265.204	162.442
Pessoal e encargos	175.516	174.899	173.014
Impostos, taxas e contribuições	287.227	122.385	52.176
Juros e aluguéis	16.180	457	1.390
Juros sobre capital próprio e dividendos	-	-	-
Lucros retidos/prejuízo do exercício	-5.988	-32.538	-64.139
Investimentos na comunidade	-	-	-
Valor econômico acumulado	472.934	265.204	162.442

* Os valores de 2021 foram alterados conforme ajustes baseados no IFRS.

SUMÁRIO DE CONTEÚDO DA GRI



Sumário de conteúdo da GRI



Mensagem
do Presidente

Highlights
de 2023

Sobre o
Relatório

China
Construction
Bank
Corporation

Estrutura
de Governança

Gestão
de Pessoas

Gerenciamento
de Riscos

Demonstrações
Financeiras

**SUMÁRIO DE
CONTEÚDO
DA GRI**

Créditos

Declaração de uso O China Construction Bank (Brasil) Banco Múltiplo S/A relatou as informações citadas neste sumário de conteúdo da GRI para o período de 1 de janeiro a 31 de dezembro de 2023, com base nas Normas GRI.

GRI 1 usada GRI 1: Fundamentos 2021

Norma setorial da GRI aplicável N/A

Norma GRI/ Outra fonte	Conteúdo	Localização/ Resposta direta	Omissão
Conteúdos Gerais			
GRI 2: Conteúdos Gerais 2021	2-1 Detalhes da organização	Páginas 19 a 21	-
	2-2 Entidades incluídas no relato de sustentabilidade da organização	Páginas 9 e 10	-
	2-3 Período de relato, frequência e ponto de contato	Página 9	-
	2-4 Reformulações de informações	Páginas 11 e 12 Foi identificada uma possibilidade de melhoria na apresentação dos dados dos indicadores 401-1, 405-1 e 302-1, de forma a deixar as informações mais claras aos <i>stakeholders</i> e em conformidade com os requisitos solicitados. Sendo assim, a série histórica, referente a eles, foi reapresentada, especialmente em relação à quantificação do público interno em unidades operacionais/ categorias funcionais, que foram reportados com novas nomenclaturas.	-



[Mensagem do Presidente](#)

[Highlights de 2023](#)

[Sobre o Relatório](#)

[China Construction Bank Corporation](#)

[Estrutura de Governança](#)

[Gestão de Pessoas](#)

[Gerenciamento de Riscos](#)

[Demonstrações Financeiras](#)

SUMÁRIO DE CONTEÚDO DA GRI

[Créditos](#)

Norma GRI/ Outra fonte	Conteúdo	Localização/ Resposta direta	Omissão
Conteúdos Gerais			
GRI 2: Conteúdos Gerais 2021	2-5 Verificação externa	O Relatório de Sustentabilidade do CCB Brasil não passa por verificação externa, mas todas as informações compartilhadas neste documento são analisadas e aprovadas pela alta governança, em alinhamento estrito às boas práticas ESG.	-
	2-6 Atividades, cadeia de valor e outras relações de negócios	Páginas 22 a 24	-
	2-7 Empregados	Páginas 53 a 56 Dados obtidos na apuração de dezembro de 2023, considerando o término do período de relato. Para compilar o total de empregados, foram somados permanentes, estagiários, jovens aprendizes e <i>part-time</i> .	-
	2-8 Trabalhadores que não são empregados	Páginas 53 a 56 Dados obtidos na apuração de dezembro de 2023, considerando o término do período de relato.	-
	2-9 Estrutura de governança e sua composição	Páginas 27 a 30	Requisito omitido: 2-9 c. Motivo: restrições de confidencialidade. Explicação: por questões de estratégia do banco, não foi disposto, por completo, o detalhamento do indicador.
	2-10 Nomeação e seleção para o mais alto órgão de governança	Páginas 27, 28, 31 e 32	-
	2-11 Presidente do mais alto órgão de governança	Páginas 27 e 28	-



[Mensagem do Presidente](#)

[Highlights de 2023](#)

[Sobre o Relatório](#)

[China Construction Bank Corporation](#)

[Estrutura de Governança](#)

[Gestão de Pessoas](#)

[Gerenciamento de Riscos](#)

[Demonstrações Financeiras](#)

SUMÁRIO DE CONTEÚDO DA GRI

[Créditos](#)

Norma GRI/ Outra fonte	Conteúdo	Localização/ Resposta direta	Omissão
Conteúdos Gerais			
GRI 2: Conteúdos Gerais 2021	2-12 Papel desempenhado pelo mais alto órgão de governança na supervisão da gestão dos impactos	Páginas 64 e 65	-
	2-13 Delegação de responsabilidade pela gestão de impactos	Páginas 27, 28, 31 e 32	-
	2-14 Papel desempenhado pelo mais alto órgão de governança no relato de sustentabilidade	Página 9	-
	2-15 Conflitos de interesse	Páginas 33 a 35	-
	2-16 Comunicação de preocupações cruciais	Páginas 27, 28, 31, 32, 68 e 69	-
	2-17 Conhecimento coletivo do mais alto órgão de governança	Páginas 42, 43, 64 e 65	-
	2-18 Avaliação do desempenho do mais alto órgão de governança	Página 29	-
	2-19 Políticas de remuneração	Páginas 29, 46 e 47	-
		Páginas 46 e 47	
	2-20 Processo para determinação da remuneração	O Comitê de Remuneração do CCB Brasil é responsável por tratar da remuneração dos administradores, enquanto as demais políticas relacionadas à temática seguem a oferta e demanda, em linha com o padrão médio do mercado. Concessões de bônus e premiações são avaliadas pelo RH, diretoria e presidência, já a PLR é fixada seguindo os preceitos regulatórios. Anualmente, o PPR é analisado e fixado pelos diretores, em linha às orientações do Conselho de Administração e <i>Head Office</i> . Os acionistas participam da apreciação do PPR, assim como a representação sindical, que também discute a PLR.	



[Mensagem do Presidente](#)

[Highlights de 2023](#)

[Sobre o Relatório](#)

[China Construction Bank Corporation](#)

[Estrutura de Governança](#)

[Gestão de Pessoas](#)

[Gerenciamento de Riscos](#)

[Demonstrações Financeiras](#)

SUMÁRIO DE CONTEÚDO DA GRI

[Créditos](#)

Norma GRI/ Outra fonte	Conteúdo	Localização/ Resposta direta	Omissão
Conteúdos Gerais			
GRI 2: Conteúdos Gerais 2021	2-21 Proporção da remuneração total anual	Páginas 46 e 47	-
	2-22 Declaração sobre estratégia de desenvolvimento sustentável	Páginas 3 a 6	-
	2-23 Compromissos de política	Páginas 20, 21, 22, 26, 33, 34 e 35	-
	2-24 Incorporação de compromissos de política	Páginas 27, 28, 31, 32 e 42	-
	2-25 Processos para reparar impactos negativos	Páginas 33 a 37	-
	2-26 Mecanismos para aconselhamento e apresentação de preocupações	Páginas 33 a 35	-
	2-27 Conformidade com leis e regulamentos	Página 26	-
	2-28 Participação em associações	Páginas 39 e 40	-
	2-29 Abordagem para engajamento de <i>stakeholders</i>	Páginas 11 e 12	-
	2-30 Acordos de negociação coletiva	Página 50	-
Temas Materiais			
GRI 3: Temas Materiais 2021	3-1 Processo de definição de temas materiais	Páginas 11 e 12	-
	3-2 Lista de temas materiais	Páginas 11 e 12	-
	3-3 Gestão dos temas materiais	Páginas 9 a 17	-
TECNOLOGIA E INOVAÇÃO			
GRI 3: Temas Materiais 2021	3-3 Gestão dos temas materiais	Páginas 11, 12, 14, 37, 38 e 39	-
GRI 418: Privacidade do Cliente 2016	418-1 Queixas comprovadas relativas a violação da privacidade e perda de dados de clientes	Página 37	-



[Mensagem do Presidente](#)

[Highlights de 2023](#)

[Sobre o Relatório](#)

[China Construction Bank Corporation](#)

[Estrutura de Governança](#)

[Gestão de Pessoas](#)

[Gerenciamento de Riscos](#)

[Demonstrações Financeiras](#)

SUMÁRIO DE CONTEÚDO DA GRI

[Créditos](#)

Norma GRI/ Outra fonte	Conteúdo	Localização/ Resposta direta	Omissão
Temas Materiais			
EMISSÕES			
GRI 3: Temas Materiais 2021	3-3 Gestão dos temas materiais	Páginas 11, 12, 14, 70, 71 e 72	-
GRI 201: Desempenho Econômico 2016	201-2 Implicações financeiras e outros riscos e oportunidades decorrentes de mudanças climáticas	Páginas 68 e 69	-
GRI 302: Energia 2016	302-1 Consumo de energia dentro da organização	Páginas 70 e 71 Os números reportados são baseados nos dados de entrada registrados na ferramenta de cálculo do GHG Protocol, que também orientou o fator de conversão utilizado para os dados de eletricidade. Os fatores de conversão usados para o consumo de combustíveis foram obtidos a partir do Balanço Energético Nacional 2023.	-
GRI 305: Emissões 2016	305-1 Emissões diretas (Escopo 1) de gases de efeito estufa (GEE)	Páginas 70 e 71	-
	305-2 Emissões indiretas (Escopo 2) de gases de efeito estufa (GEE) provenientes da aquisição de energia	Páginas 70 e 71	-
	305-3 Outras emissões indiretas (Escopo 3) de gases de efeito estufa (GEE)	Páginas 70 e 71	-
	305-6 Emissões de substâncias que destroem a camada de ozônio (SDO)	O banco não possui emissões significativas de gases do protocolo de Quioto e outras emissões atmosféricas.	-
	305-7 Emissões de NOX, SOX e outras emissões atmosféricas significativas	O banco não possui emissões significativas de gases NOx, SOx e outras emissões atmosféricas.	-
CULTURA DE SUSTENTABILIDADE			
GRI 3: Temas Materiais 2021	3-3 Gestão dos temas materiais	Páginas 11, 12, 15, 26, 33, 34, 35, 64, 65, 66 e 67	-
GRI G4: Sector Disclosures Financial Services	FS5 Interações com clientes/investidores/ parceiros de negócios sobre riscos e oportunidades ambientais e sociais	Páginas 66 e 67	-



[Mensagem do Presidente](#)

[Highlights de 2023](#)

[Sobre o Relatório](#)

[China Construction Bank Corporation](#)

[Estrutura de Governança](#)

[Gestão de Pessoas](#)

[Gerenciamento de Riscos](#)

[Demonstrações Financeiras](#)

SUMÁRIO DE CONTEÚDO DA GRI

[Créditos](#)

Norma GRI/ Outra fonte	Conteúdo	Localização/ Resposta direta	Omissão
Temas Materiais			
CULTURA DE SUSTENTABILIDADE			
GRI G4: Sector Disclosures Financial Services	FS8 Valor monetário de produtos e serviços criados para proporcionar um benefício ambiental específico para cada linha de negócio, separados por finalidade	O crédito concedido pelo CCB Brasil às empresas contribui indiretamente com as questões sociais e ambientais, apoiando o desenvolvimento socioeconômico dos territórios em que elas estão inseridas. Atualmente, o banco não possui produtos que gerem benefício social e ambiental de forma direta.	
INVESTIMENTO SOCIAL			
GRI 3: Temas Materiais 2021	3-3 Gestão dos temas materiais	Apesar do Investimento Social ser um tema material, o banco não realiza ou apoia, neste momento, iniciativas que promovam impacto positivo direto à sociedade. No entanto, a organização dispõe de um manual, que tem como objetivo estabelecer diretrizes para a promoção de avanços sociais, ambientais, climáticos, culturais e científicos de interesse e utilidade pública, a partir de ações voluntárias, tendo como compromisso a redução da exposição de pessoas à situação de vulnerabilidade social.	-
GRI 203: Impactos Econômicos Indiretos 2016	203-1 Investimentos em infraestrutura e apoio a serviços	Apesar do Investimento Social ser um tema material, o banco não realiza ou apoia, neste momento, iniciativas que promovam impacto positivo direto à sociedade. No entanto, a organização dispõe de um manual, que tem como objetivo estabelecer diretrizes para a promoção de avanços sociais, ambientais, climáticos, culturais e científicos de interesse e utilidade pública, a partir de ações voluntárias, tendo como compromisso a redução da exposição de pessoas à situação de vulnerabilidade social.	



[Mensagem do Presidente](#)

[Highlights de 2023](#)

[Sobre o Relatório](#)

[China Construction Bank Corporation](#)

[Estrutura de Governança](#)

[Gestão de Pessoas](#)

[Gerenciamento de Riscos](#)

[Demonstrações Financeiras](#)

SUMÁRIO DE CONTEÚDO DA GRI

[Créditos](#)

Norma GRI/ Outra fonte	Conteúdo	Localização/ Resposta direta	Omissão
Temas Materiais			
INVESTIMENTO SOCIAL			
GRI 203: Impactos Econômicos Indiretos 2016	203-2 Impactos econômicos indiretos significativos	<p>Página 74</p> <p>Apesar do Investimento Social ser um tema material, o banco não realiza ou apoia, neste momento, iniciativas que promovam impacto positivo direto à sociedade. No entanto, a organização dispõe de um manual, que tem como objetivo estabelecer diretrizes para a promoção de avanços sociais, ambientais, climáticos, culturais e científicos de interesse e utilidade pública, a partir de ações voluntárias, tendo como compromisso a redução da exposição de pessoas à situação de vulnerabilidade social.</p>	
GRI 413: Comunidades Locais 2016	413-1 Operações com engajamento, avaliações de impacto e programas de desenvolvimento voltados à comunidade local	<p>Apesar do Investimento Social ser um tema material, o banco não realiza ou apoia, neste momento, iniciativas que promovam impacto positivo direto à sociedade. No entanto, a organização dispõe de um manual, que tem como objetivo estabelecer diretrizes para a promoção de avanços sociais, ambientais, climáticos, culturais e científicos de interesse e utilidade pública, a partir de ações voluntárias, tendo como compromisso a redução da exposição de pessoas à situação de vulnerabilidade social.</p>	
GRI G4: Sector Disclosures Financial Services	FS7 Valor monetário de produtos e serviços criados para proporcionar um benefício social específico para cada linha de negócio, separados por finalidade.	<p>O crédito concedido pelo CCB Brasil às empresas contribui indiretamente com as questões sociais e ambientais, apoiando o desenvolvimento socioeconômico dos territórios em que elas estão inseridas. Atualmente, o banco não possui produtos que gerem benefício social e ambiental de forma direta.</p>	



[Mensagem do Presidente](#)

[Highlights de 2023](#)

[Sobre o Relatório](#)

[China Construction Bank Corporation](#)

[Estrutura de Governança](#)

[Gestão de Pessoas](#)

[Gerenciamento de Riscos](#)

[Demonstrações Financeiras](#)

SUMÁRIO DE CONTEÚDO DA GRI

[Créditos](#)

Norma GRI/ Outra fonte	Conteúdo	Localização/ Resposta direta	Omissão
Temas Materiais			
VALORIZAÇÃO DOS COLABORADORES			
GRI 3: Temas Materiais 2021	3-3 Gestão dos temas materiais	Páginas 11, 12, 14, 42, 43, 44, 45, 46, 47, 48, 49, 50	-
GRI 202: Presença no Mercado 2016	202-1 Proporção entre o salário mais baixo e o salário mínimo local, com discriminação por gênero	Páginas 46 e 47	-
GRI 401: Emprego 2016	401-1 Novas contratações e rotatividade de empregados	Páginas 60 a 62	
		Racional de cálculo das taxas de novas contratações = total de admissões em cada categoria / <i>headcount</i> (data base dezembro/2023) em cada categoria descrita nos indicadores GRI 2-7 e 405-1. Racional de cálculo das taxas de rotatividade = [(total de admissões + total de desligamentos) / 2] / <i>headcount</i> (data base dezembro/2023) por cada categoria descrita nos indicadores GRI 2-7 e 405-1. Racional de cálculo da taxa de rotatividade voluntária = total de demissões voluntárias / <i>headcount</i> (data base dezembro/2023). Racional de cálculo da taxa de rotatividade involuntária = total de demissões involuntárias / <i>headcount</i> (data base dezembro/2023).	-
	401-2 Benefícios oferecidos a empregados em tempo integral que não são oferecidos a empregados temporários ou de período parcial	Páginas 48 e 49	-
	401-3 Licença maternidade/paternidade	Páginas 48 e 49	-
GRI 403: Saúde e Segurança do Trabalho 2018	403-1 Sistema de gestão de saúde e segurança do trabalho	Páginas 51 e 52	-
	403-2 Identificação de periculosidade, avaliação de riscos e investigação de incidentes	Páginas 51 e 52	-



[Mensagem do Presidente](#)

[Highlights de 2023](#)

[Sobre o Relatório](#)

[China Construction Bank Corporation](#)

[Estrutura de Governança](#)

[Gestão de Pessoas](#)

[Gerenciamento de Riscos](#)

[Demonstrações Financeiras](#)

SUMÁRIO DE CONTEÚDO DA GRI

[Créditos](#)

Norma GRI/ Outra fonte	Conteúdo	Localização/ Resposta direta	Omissão
Temas Materiais			
VALORIZAÇÃO DOS COLABORADORES			
GRI 403: Saúde e Segurança do Trabalho 2018	403-3 Serviços de saúde do trabalho	Páginas 51 e 52	-
	403-4 Participação dos trabalhadores, consulta e comunicação aos trabalhadores referentes a saúde e segurança do trabalho	Páginas 51 e 52	-
	403-5 Capacitação de trabalhadores em saúde e segurança do trabalho	Páginas 51 e 52	-
	403-6 Promoção da saúde do trabalhador	Páginas 51 e 52	-
	403-7 Prevenção e mitigação de impactos de saúde e segurança do trabalho diretamente vinculados com relações de negócios	Páginas 51 e 52	-
	403-8 Trabalhadores cobertos por um sistema de gestão de saúde e segurança do trabalho	Páginas 51 e 52	-
	GRI 404: Capacitação e Educação 2016	404-1 Média de horas de capacitação por ano, por empregado	Páginas 42 a 44
404-2 Programas para o aperfeiçoamento de competências dos empregados e de assistência para transição de carreira		Páginas 45 e 46	-
404-3 Percentual de empregados que recebem avaliações regulares de desempenho e de desenvolvimento de carreira		Página 46	-



[Mensagem do Presidente](#)

[Highlights de 2023](#)

[Sobre o Relatório](#)

[China Construction Bank Corporation](#)

[Estrutura de Governança](#)

[Gestão de Pessoas](#)

[Gerenciamento de Riscos](#)

[Demonstrações Financeiras](#)

SUMÁRIO DE CONTEÚDO DA GRI

[Créditos](#)

Norma GRI/ Outra fonte	Conteúdo	Localização/ Resposta direta	Omissão
Temas Materiais			
VALORIZAÇÃO DOS COLABORADORES			
GRI 405: Diversidade e Igualdade de Oportunidades 2016	405-1 Diversidade em órgãos de governança e empregados	Páginas 57 a 59 Racional de cálculo usado para calcular o percentual: total de colaboradores por categoria (gênero, faixa etária, grupo étnico e PCD)/ total de colaboradores por categoria funcional (data base dezembro/2023).	
	405-2 Proporção entre o salário-base e a remuneração recebidos pelas mulheres e aqueles recebidos pelos homens	Página 50	
GRI G4: Sector Disclosures Financial Services	FS4 Processo(s) para aperfeiçoar a competência dos colaboradores em implementar as políticas e os procedimentos socioambientais aplicados às linhas de negócios	Páginas 42 a 46	-
	FS16 Iniciativas para aumentar a educação financeira, por tipo de beneficiário	Páginas 64 e 65	-
SATISFAÇÃO DOS CLIENTES			
GRI 3: Temas Materiais 2021	3-3 Gestão dos temas materiais	Páginas 11, 12, 14, 36 e 37	-
AVALIAÇÃO SOCIOAMBIENTAL DE FORNECEDORES			
GRI 3: Temas Materiais 2021	3-3 Gestão dos temas materiais	Páginas 11, 12, 16, 66 e 67	-
GRI 308: Avaliação Ambiental de Fornecedores 2016	308-1 Novos fornecedores selecionados com base em critérios ambientais	Páginas 66 e 67	-
	308-2 Impactos ambientais negativos na cadeia de fornecedores e medidas tomadas	Página 67	-



[Mensagem do Presidente](#)

[Highlights de 2023](#)

[Sobre o Relatório](#)

[China Construction Bank Corporation](#)

[Estrutura de Governança](#)

[Gestão de Pessoas](#)

[Gerenciamento de Riscos](#)

[Demonstrações Financeiras](#)

SUMÁRIO DE CONTEÚDO DA GRI

[Créditos](#)

Norma GRI/ Outra fonte	Conteúdo	Localização/ Resposta direta	Omissão
Temas Materiais			
AVALIAÇÃO SOCIOAMBIENTAL DE FORNECEDORES			
GRI 414: Avaliação Social de Fornecedores 2016	414-1 Novos fornecedores selecionados com base em critérios sociais	Páginas 66 e 67	-
	414-2 Impactos sociais negativos na cadeia de fornecedores e medidas tomadas	Páginas 66 e 67	-
AVALIAÇÃO DE RISCO SOCIOAMBIENTAL NO CRÉDITO			
GRI 3: Temas Materiais 2021	3-3 Gestão dos temas materiais	Páginas 11, 12, 16, 64, 65, 66, 67, 68 e 69	-
GRI 408: Trabalho Infantil 2016	408-1 Operações e fornecedores com risco significativo de casos de trabalho infantil	Páginas 66 e 67	-
GRI 409: Trabalho Forçado ou Análogo ao Escravo 2016	409-1 Operações e fornecedores com risco significativo de casos de trabalho forçado ou análogo ao escravo	Páginas 66 e 67	-
GRI G4: Sector Disclosures Financial Services	FS1 Políticas com componentes socioambientais específicos aplicadas às linhas de negócios	Páginas 64 e 65	-
	FS2 Procedimentos para avaliação e triagem de riscos ambientais e sociais nas linhas de negócios	Páginas 66 e 67	-
	FS3 Processos para monitorar a implementação e o cumprimento dos requisitos ambientais e sociais dos clientes incluídos em acordos ou transações	Páginas 66 e 67	-
	FS10 Percentual e número de empresas do portfólio da instituição com as quais a organização relatora interagiu em questões ambientais ou sociais	Página 66	-



[Mensagem do Presidente](#)

[Highlights de 2023](#)

[Sobre o Relatório](#)

[China Construction Bank Corporation](#)

[Estrutura de Governança](#)

[Gestão de Pessoas](#)

[Gerenciamento de Riscos](#)

[Demonstrações Financeiras](#)

SUMÁRIO DE CONTEÚDO DA GRI

[Créditos](#)

Norma GRI/ Outra fonte	Conteúdo	Localização/ Resposta direta	Omissão	
Temas Materiais				
COMPLIANCE E ANTICORRUPÇÃO				
GRI 3: Temas Materiais 2021	3-3 Gestão dos temas materiais	Páginas 11, 12, 17, 33, 34 e 35	-	
GRI 205: Combate à Corrupção 2016	205-1 Operações avaliadas quanto a riscos relacionados à corrupção	Página 33	-	
		Página 34		
	205-2 Comunicação e capacitação em políticas e procedimentos de combate à corrupção	Em relação ao percentual de treinamento alcançado em práticas de combate à corrupção em cada uma das categorias funcionais, foram obtidos os seguintes valores: 100% em Presidente; 66,67% em Diretoria; 93,94% em Gerencial; 94,25% em <i>Front Office</i> ; 90,39% em <i>Middle-Back Office</i> ; 100% em Programas.		-
		Percentual por região: 100% no Sul; 93,88% no Sudeste; 60% no Nordeste		
	205-3 Casos confirmados de corrupção e medidas tomadas	Página 33	-	
GRI G4: Sector Disclosures Financial Services	FS9 Cobertura e frequência das auditorias para avaliar a implementação de políticas socioambientais e procedimentos de avaliação de risco	Páginas 64 a 67	-	
DISTRIBUIÇÃO DO VALOR ECONÔMICO				
GRI 3: Temas Materiais 2021	3-3 Gestão dos temas materiais	Páginas 11, 12, 17, 74 e 75	-	
GRI 201: Desempenho Econômico 2016	201-1 Valor econômico direto gerado e distribuído	Páginas 75 a 77	-	
GRI 207: Tributos 2019	207-1 Abordagem tributária	Página 74	-	
	207-2 Governança, controle e gestão de risco fiscal	Página 74	-	

CRÉDITOS



Créditos



[Mensagem do Presidente](#)

[Highlights de 2023](#)

[Sobre o Relatório](#)

[China Construction Bank Corporation](#)

[Estrutura de Governança](#)

[Gestão de Pessoas](#)

[Gerenciamento de Riscos](#)

[Demonstrações Financeiras](#)

[Sumário de conteúdo da GRI](#)

[CRÉDITOS](#)

Coordenação de editoração

Divisão de Risco Socioambiental e Sustentabilidade

Rafaela Fernanda Demenek Domingos
Erika Toscano Viana Kissaki

Coordenação de pesquisa e conteúdo

Divisão de Risco Socioambiental e Sustentabilidade

Rafaela Fernanda Demenek Domingos
Erika Toscano Viana Kissaki

Agradecimentos

Esse relatório demandou informações e revisões de diversas áreas da Instituição. Agradecemos imensamente a todas as pessoas envolvidas.

Redação, edição, revisão e consultoria

Lamparina Comunicação e Sustentabilidade

Gabriel Nacif
Sabrina Petry

Projeto gráfico e diagramação

Lamparina Comunicação e Sustentabilidade

Dávila Pontes

Fotografia

Adobe Stock



CCB  **中国建设银行**
China Construction Bank

www.br.ccb.com

China Construction Bank (Brasil) Banco Múltiplo S/A
Av. Brigadeiro Faria Lima, 4.440, Itaim Bibi – SP